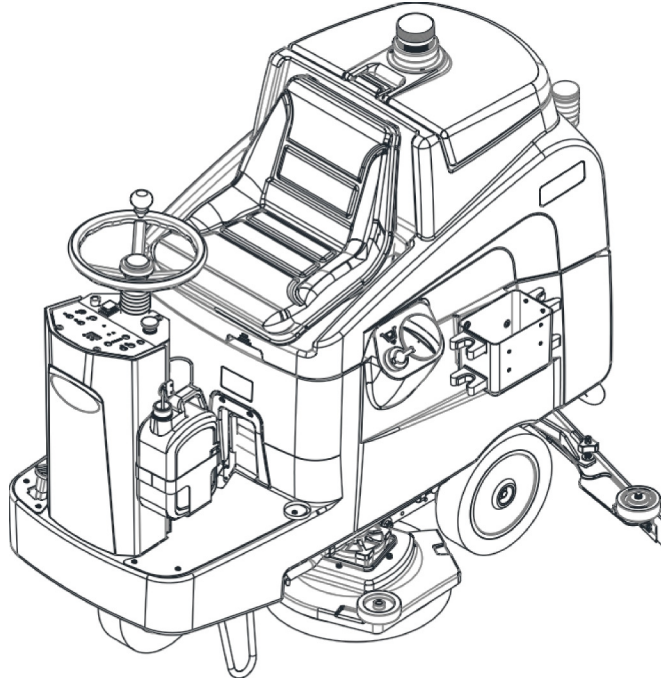


GT110+PRO

/GT110i+PRO

Binicili Geniş Alan Temizlik Otomatı



OPERATÖR EL KİTABI

! Uyarı KİTABI OKUYUN

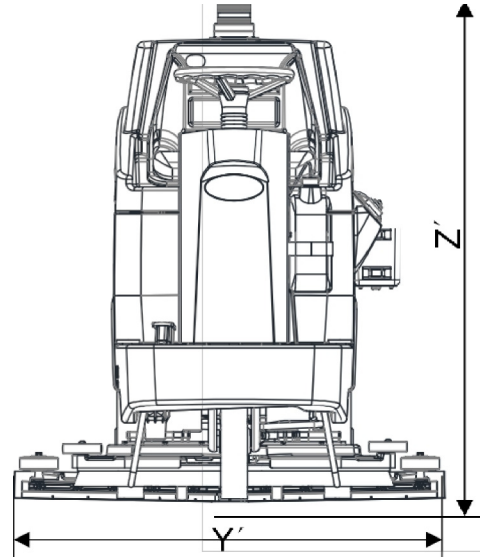
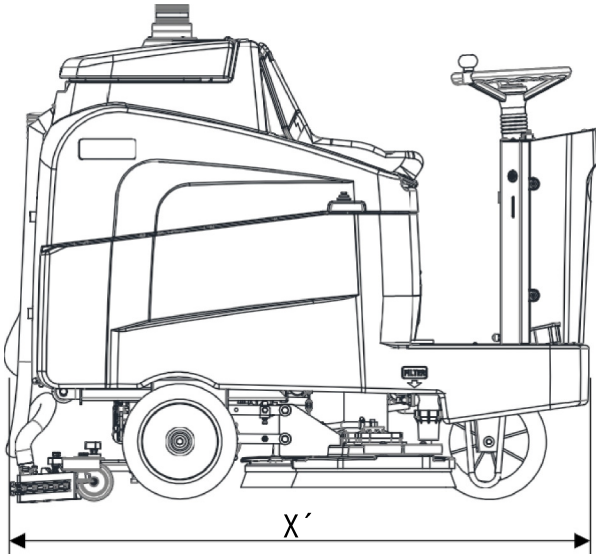
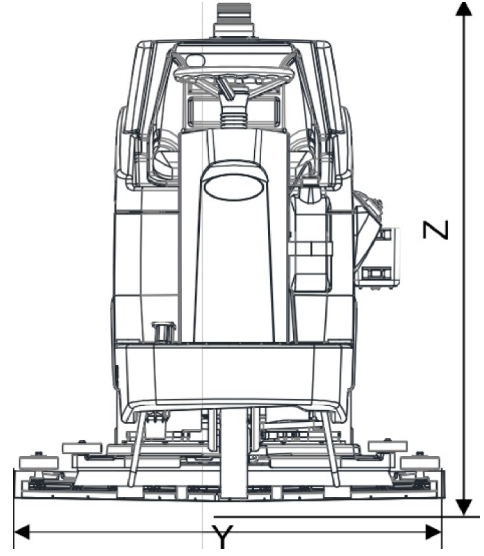
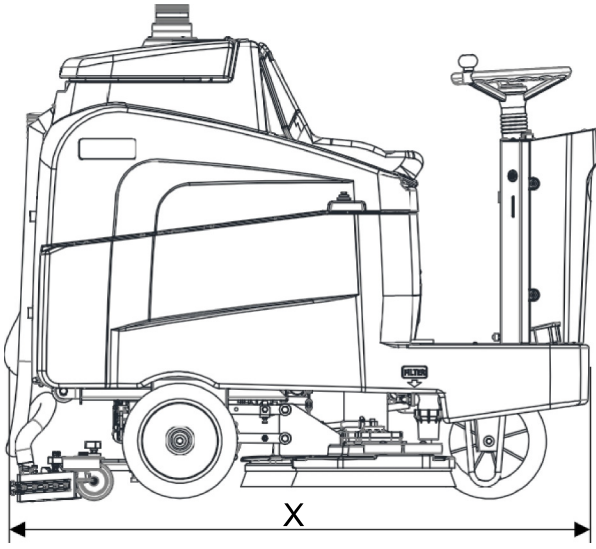
Bu kitap, bu makinenin kullanımı ve güvenli işletimi için önemli bilgiler içermektedir. Makinenizi çalıştırmadan veya herhangi bir servis ya da bakım prosedürünü denemeden önce bu kitabı okumalısınız, aksi hal sizin veya diğer personelin yaralanmasına neden olabilir; makinede veya diğer mallarda da hasar meydana gelebilir. Bu makineyi kullanmadan önce makinenin çalıştırılması konusunda eğitim almış olmanız gerekir. Eğer operatör(ler)iniz bu kılavuzu okuyamıyorsa, bu makineyi çalıştırmaya başlamadan önce tam olarak açıklanmasını sağlayın.

TEKNİK ÖZELLİKLER

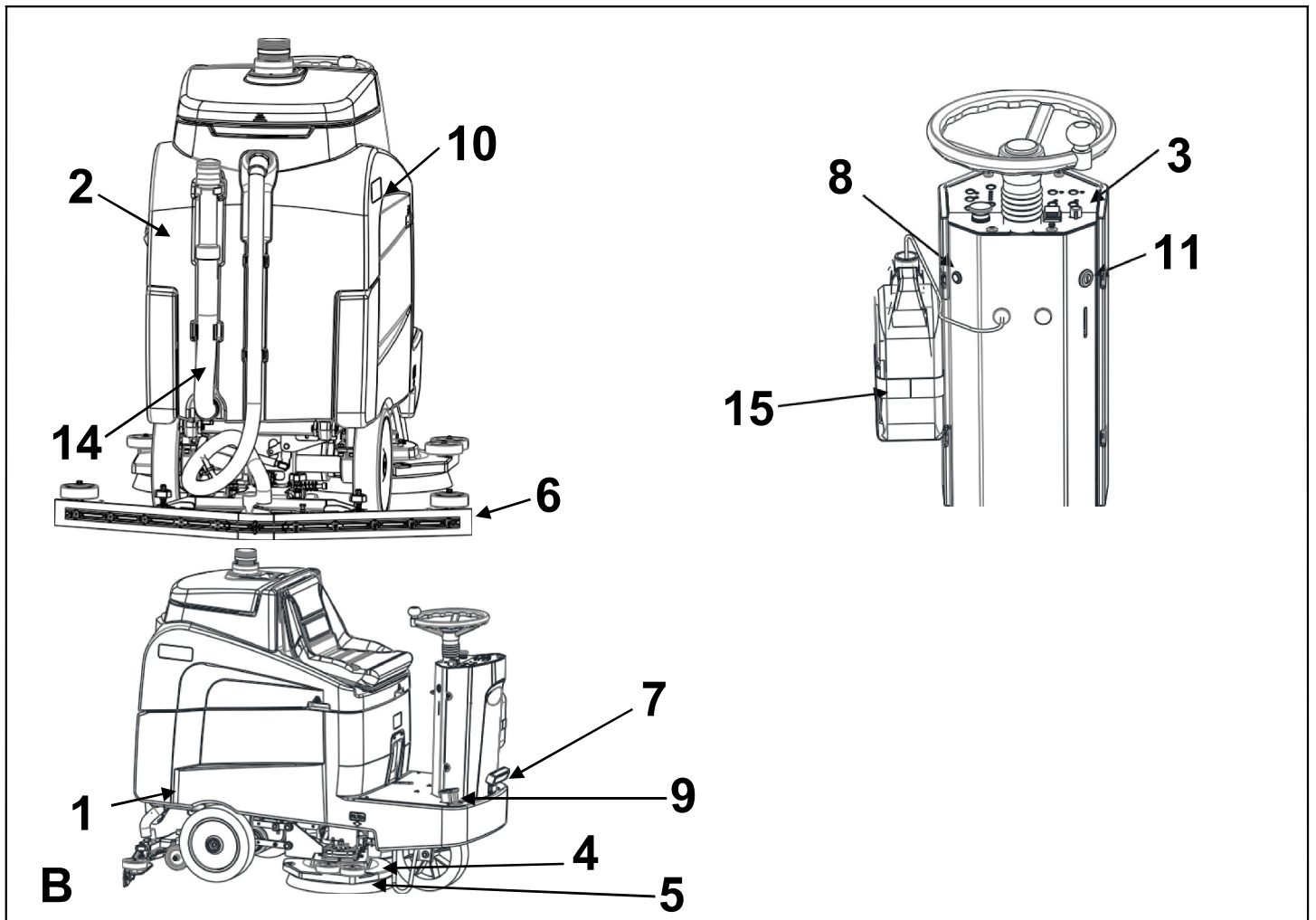
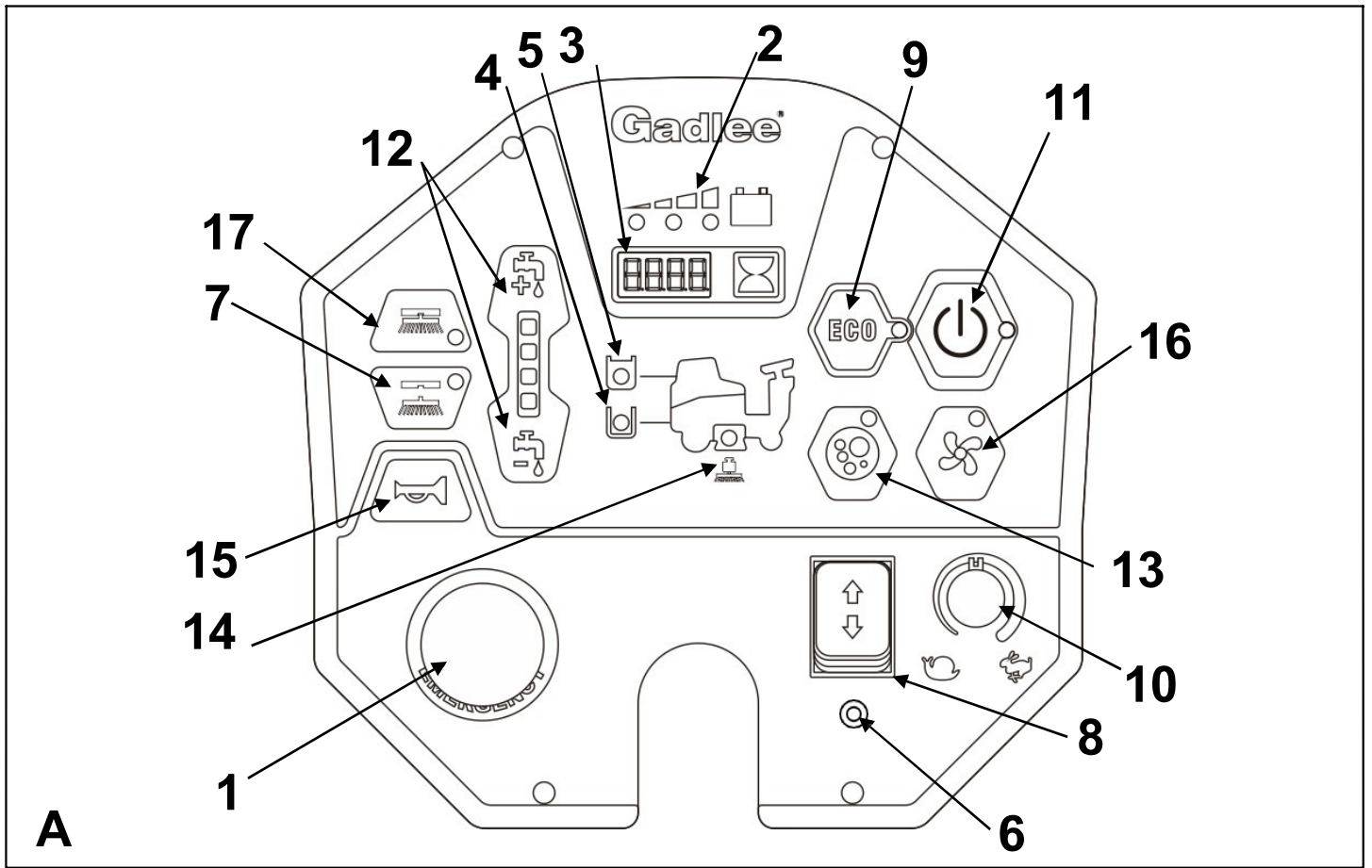
		GT110+ PRO (B85)	GT110i+PRO (B85)	GT110+ PRO (B70)	GT110i+PRO (B70)
Temizleme Fırça genişliği	mm	850	850	700	700
Çekçek genişliği	mm	1120	1120	970	970
Saatlik performans	m ² /h	5100	5100	4200	4200
Fırça sayısı	n°	2	2	2	2
Fırça çapı	mm	430	430	350	350
Maksimum fırça basıncı	kg	63	63	55	55
Fırça dönüş hızı	rpm	140	140	140	140
Fırça motor gücü	W	2 X 500	2 X 500	2 X 500	2 X 500
Tahrik motoru nominal gücü	W	600	600	600	600
Maksimum hız	km/h	6	6	6	6
Emiş motor gücü	W	380	380	380	380
Çözüm tankı	L	105	105	105	105
Kurtarma tankı	L	110	110	110	110
Tekerlek çapı	mm	前轮300 后轮 300	前轮300 后轮 300	前轮300 后轮 300	前轮300 后轮 300
Pilsiz net ağırlık	kg	208	208	203	203
Tek akü kapasitesi	Ah	4(AGM) 1 (Lityum)	4(AGM) 1 (Lityum)	4(AGM) 1 (Lityum)	4(AGM) 1 (Lityum)
Seri akü gerilimi	kg	24	24	24	24
Tek akü kapasitesi	Ah(20h)	200 (AGM) 175(AGM) 200 (Lityum)	200 (AGM) 175(AGM) 200 (Lityum)	200 (AGM) 175(AGM) 200 (Lityum)	200 (AGM) 175(AGM) 200 (Lityum)
Tek akü ağırlığı	kg	33(200Ah AGM)	65 (200Ah Lityum)	33(200Ah AGM)	65 (200Ah Lityum)
Güç kaynağı gerilimi	V	24	24	24	24
Pil bölmesi boyutu (uzunluk, genişlik, yükseklik)	mm	520×380×390	520×380×390	520×380×390	520×380×390
Makine boyutu (uzunluk, genişlik, yükseklik)	mm X/Y/Z X'/Y'/Z'	1540×897×1287	1540×897×1287	1540×803×1287	1540×803×1287
Ambalaj boyutları (uzunluk, genişlik, yükseklik)	mm	1560 x 980 x 1460	1560 x 980 x 1460	1560 x 980 x 1460	1560 x 980 x 1460

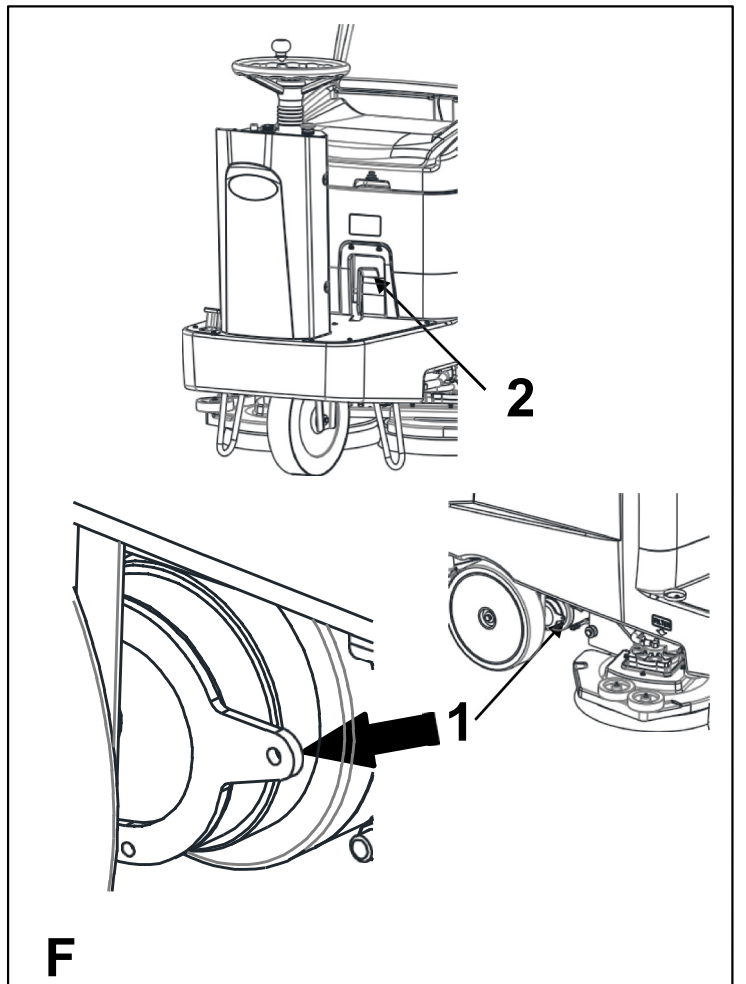
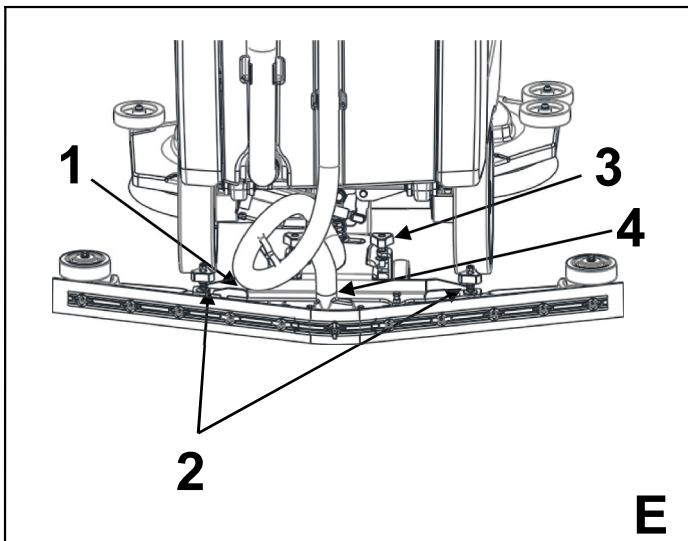
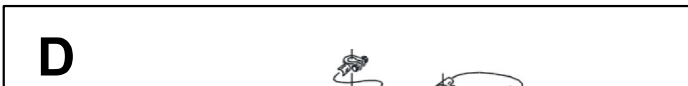
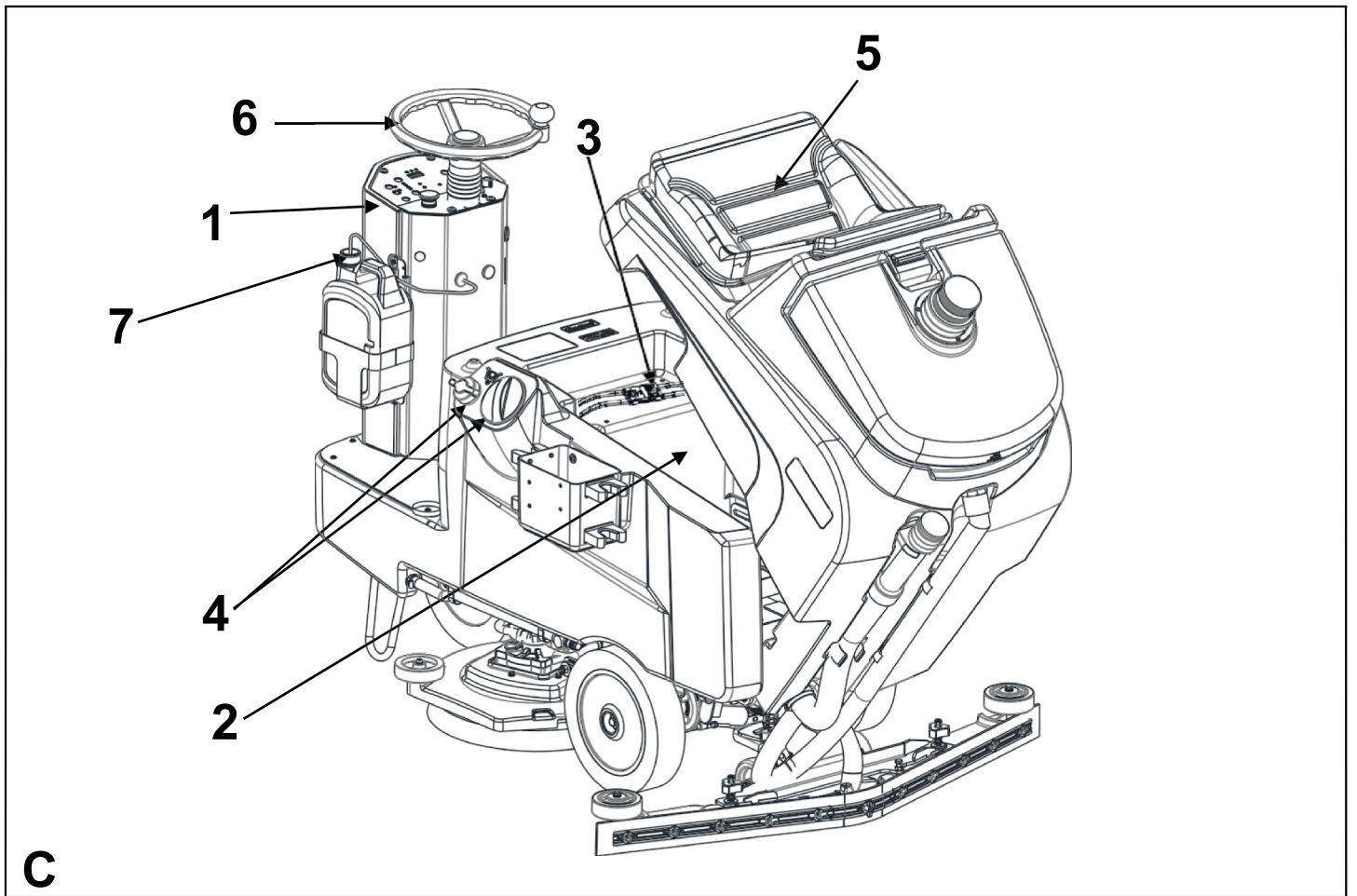
Tab. A Veriler önceden haber verilmeksizin değiştirilebilir.

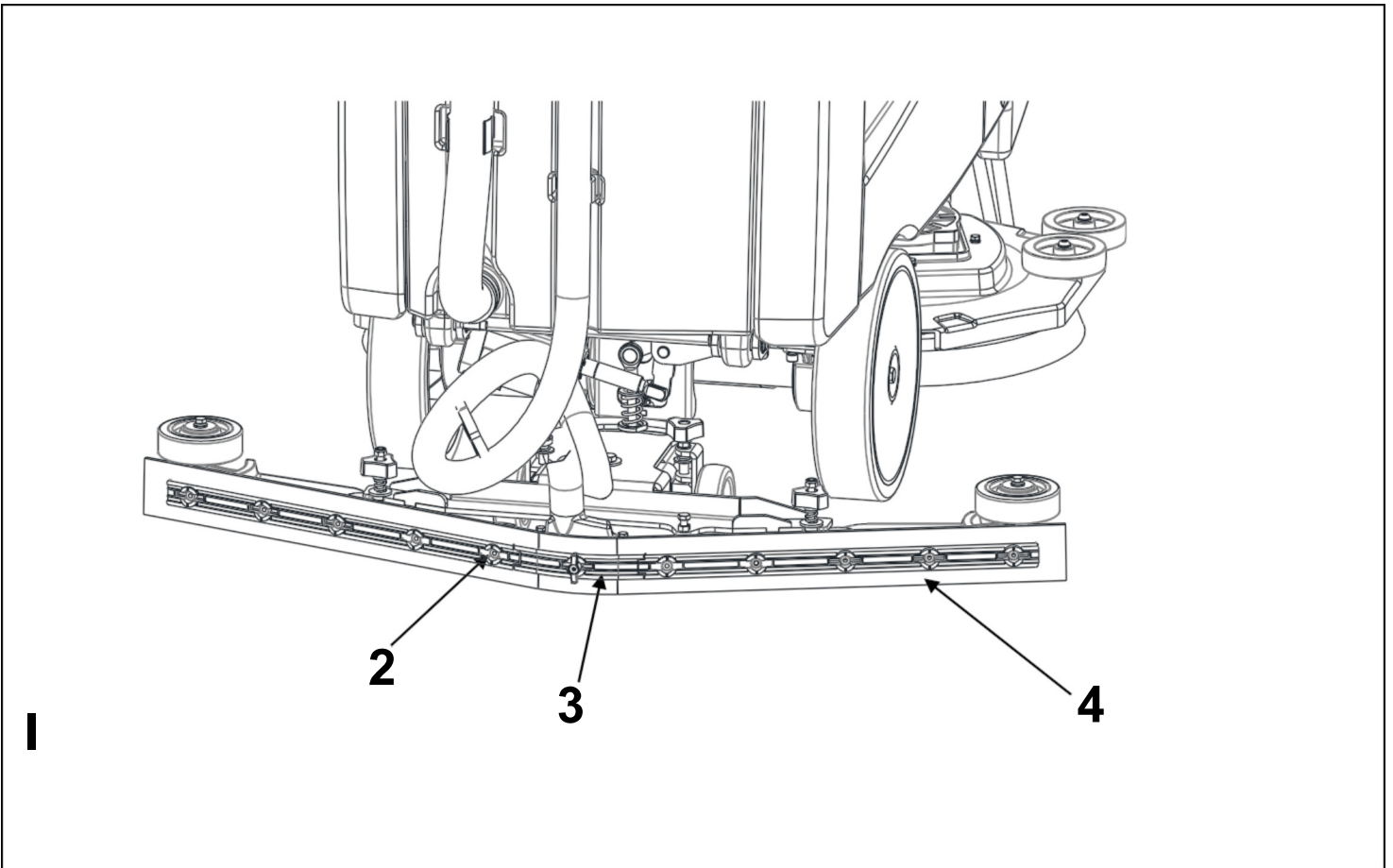
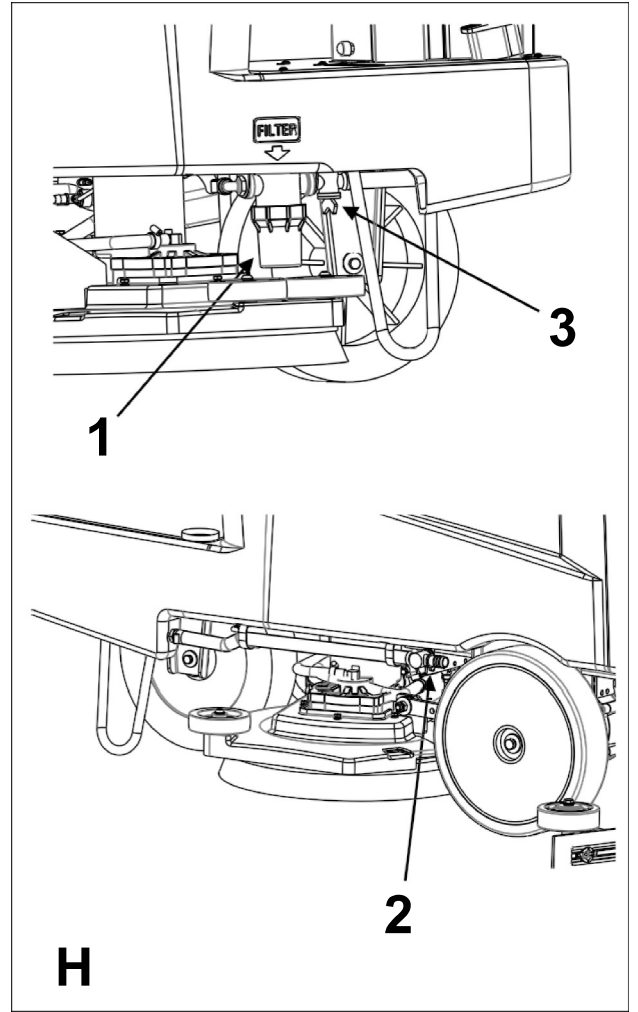
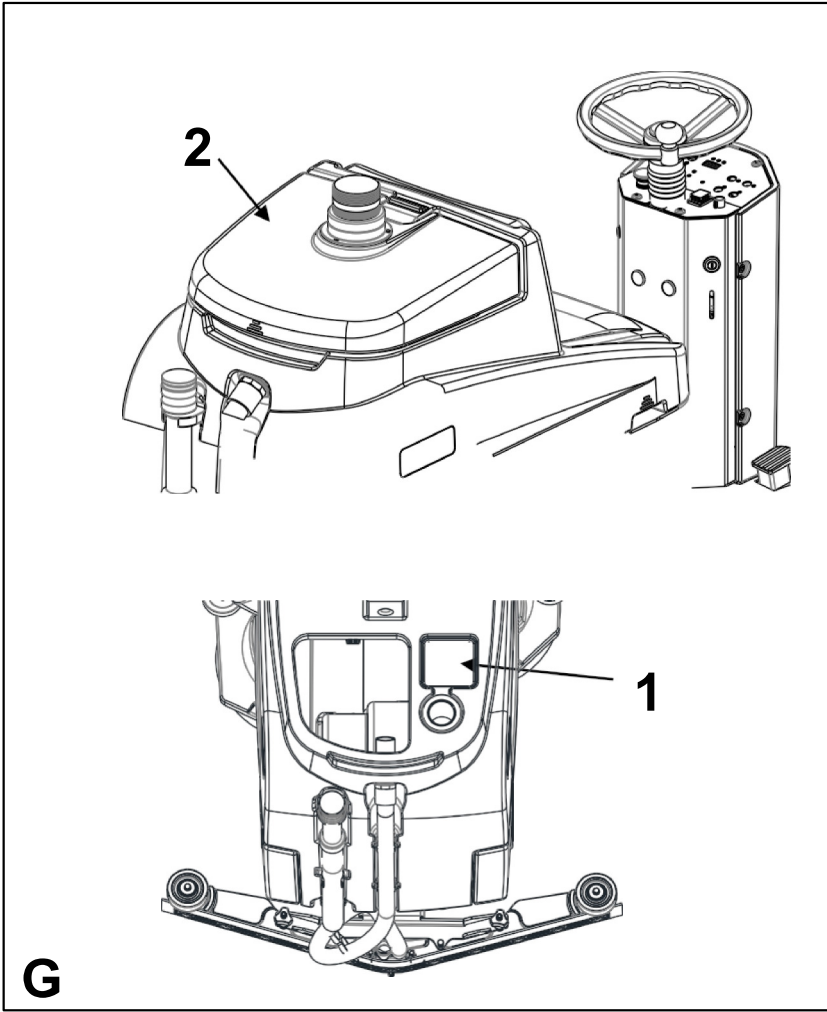
MAKINE BOYUTU - 机器尺寸

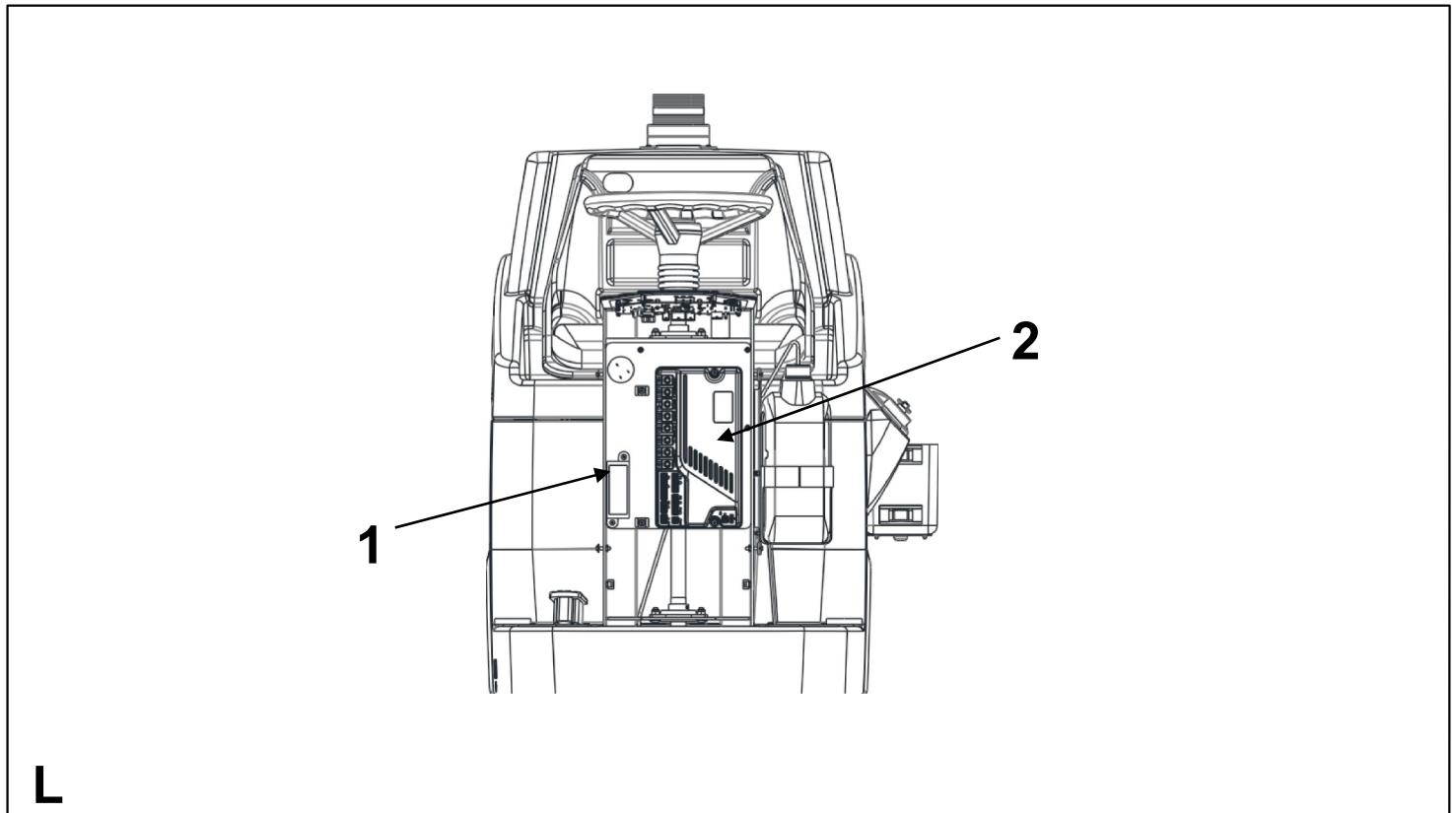
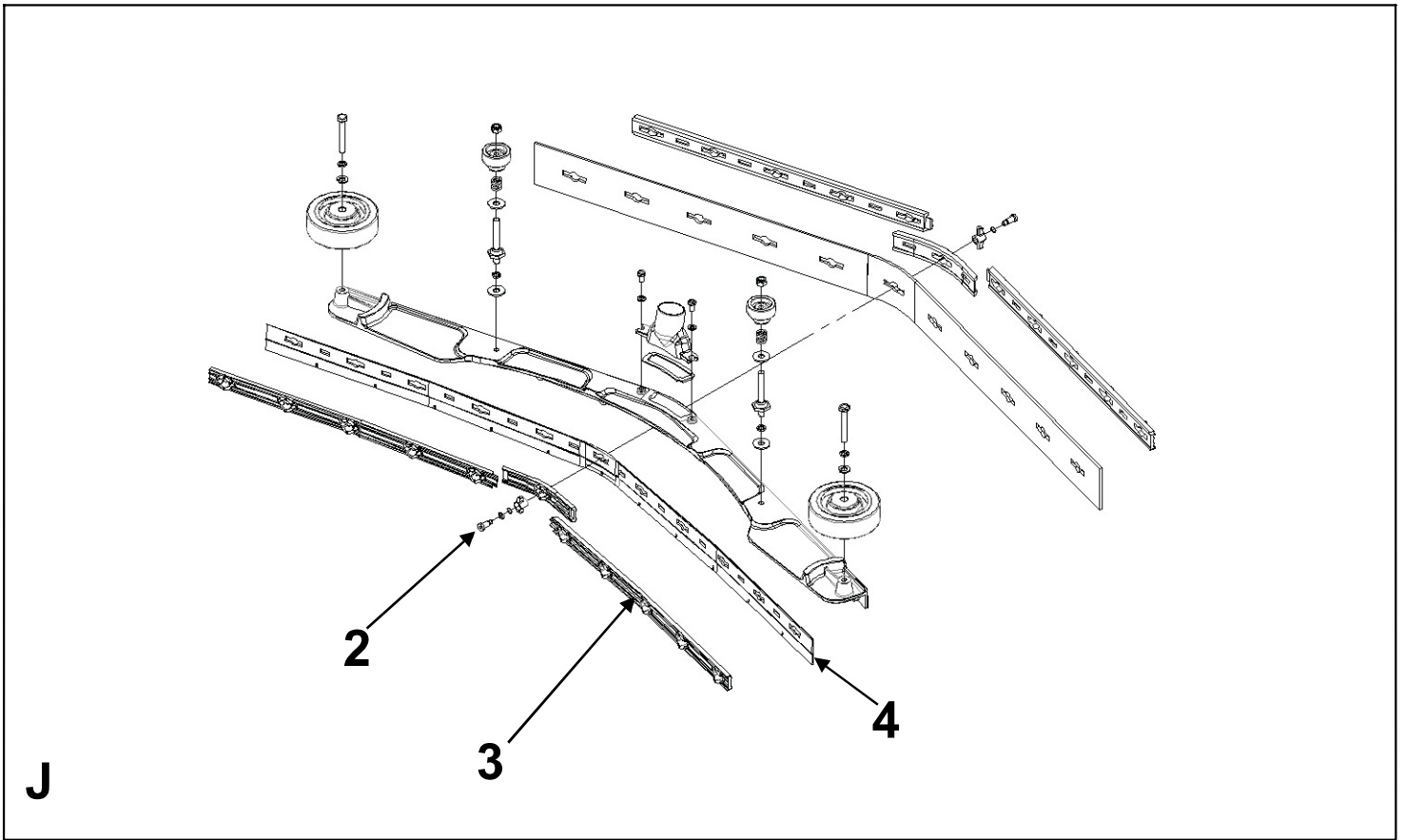


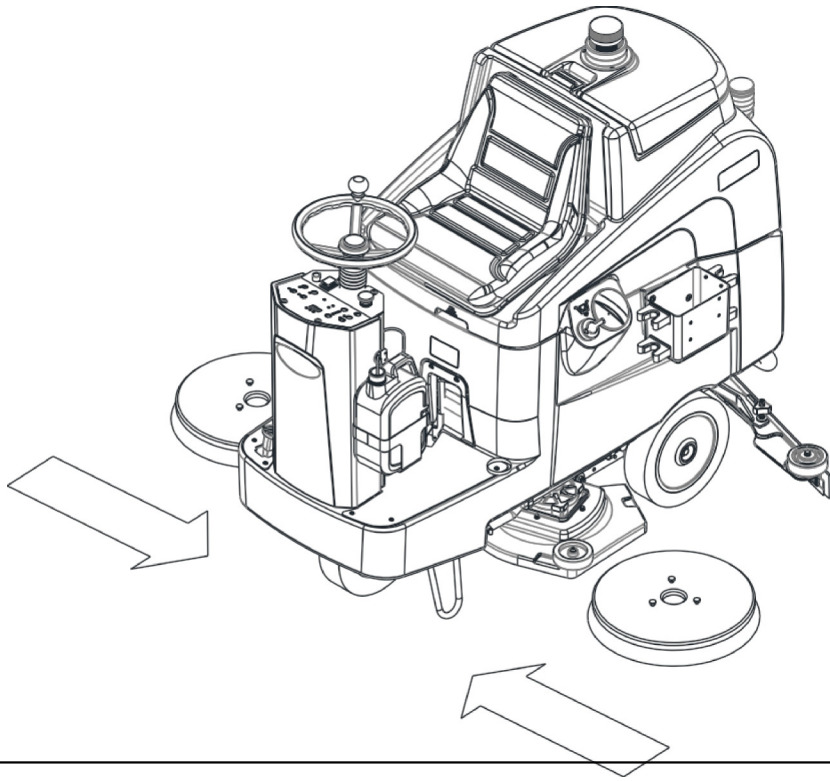
X-Y-Z X'-Y'-Z' : "TEKNİK ÖZELLİKLER" tablosuna bakınız











M



A series of horizontal lines for writing, spanning the width of the page.

1. İÇİNDEKİLER

1. İÇİNDEKİLER	2
2. GENEL BİLGİLER	3
2.1. KILAVUZUN KAPSAMI	3
2.2. MAKİNENİN TANIMLANMASI	4
2.3. MAKİNE İLE BİRLİKTE VERİLEN BELGELER	4
3. TEKNİK BİLGİLER	4
3.1. GENEL AÇIKLAMA	4
3.2. EFSANE	4
3.3. TEHLİKE BÖLGELERİ	4
3.4. AKSESUARLAR	5
4. GÜVENLİK BİLGİLERİ	5
4.1. GÜVENLİK DÜZENLEMELERİ	5
4.2. AKÜ VE AKÜ ŞARJ CİHAZI İÇİN GÜVENLİK BİLGİLERİ	7
5. ELLEÇLEME VE KURULUM	8
5.1. PAKETLENMİŞ MAKİNENİN KALDIRILMASI VE TAŞINMASI	8
5.2. TESLİMATTA KONTROLLER	8
5.3. PAKETTEN ÇIKARMA	8
5.4. AKÜLER	8
5.4.1. Aküler: hazırlık	9
5.4.2. Aküler: kurulum ve bağlantı	9
5.4.3. Aküler: çıkarma	10
5.5. AKÜ ŞARJ CİHAZI	10
5.5.1. Akü şarj cihazı seçimi	10
5.5.2. Akü şarj cihazının hazırlanması	10
5.6. MAKİNENİN KALDIRILMASI VE TAŞINMASI	10
6. OPERATÖR İÇİN PRATİK KILAVUZ	11
6.1. KONTROLLER - AÇIKLAMA	11
6.2. SİLECEĞİN MONTAJI VE AYARLANMASI	12
6.3. FIRÇA/AŞINDIRICI DISKLERİN TAKILMASI VE DEĞİŞTİRİLMESİ	12
6.4. DETERJANLAR - TALİMATLAR	12
6.5. MAKİNEYİ ÇALIŞMAYA HAZIRLAMA	13
6.6. ÇALIŞMA	13
7. HAREKETSİZLİK DÖNEMLERİ	15
8. AKÜ BAKIMI VE ŞARJI	15
8.1. AKÜLER	16
8.2. AKÜLERİN ŞARJ EDİLMESİ	17
9. BAKIM TALİMATLARI	18
9.1. BAKIM - GENEL KURALLAR	18
9.2. RUTİN BAKIM	18
9.2.1. Emiş motoru hava filtresi ve şamandıra: temizlik	18
9.2.2. Deterjan çözültisi filtresi: temizleme	18
9.2.3. Çekçek bıçakları: değiştirme	19
9.2.4. Sigortalar: değiştirilmesi	19
9.3. DÜZENLİ BAKIM	19
9.3.1. Günlük operasyonlar	19
9.3.2. Haftalık operasyonlar	20
9.3.3. Altı aylık operasyonlar	20
10. SORUN GİDERME VE HATA KODLARI	21
10.1. OLASI SORUNLAR NASIL ÇÖZÜLÜR	21
10.2. ALARM KODU	24

2. GENEL BİLGİLER



Makine üzerinde herhangi bir çalışma yapmadan önce bu kılavuzu dikkatlice okuyun¹.

2.1. Kılavuzunun kapsamı

Bu kılavuz Üretici tarafından hazırlanmıştır ve makinenin ayrılmaz bir parçası olarak kabul edilir.

Makinenin hangi amaçla üretildiğini tanımlar ve operatörlerin² ihtiyaç duyduğu tüm bilgileri içerir.

Kullanıcılar için gerekli bilgileri içeren bu kılavuzun yanı sıra, bakım³dan sorumlu teknisyenler için özel bilgileri içeren başka yayınlar da çıkarılmıştır.

Talimatlara sürekli olarak uyulması, insan ve makine güvenliğini, düşük işletme maliyetlerini, kaliteli sonuçları ve makinenin daha uzun bir çalışma ömrünü garanti eder. Belirtilen kurallara uyulmaması insanların yaralanmasına, makinenin hasar görmesine, yıkanan zeminin ve hatta çevrenin bozulmasına neden olabilir.

Tek tek konuları hızlı bir şekilde bulmak için, bu kılavuzun başındaki açıklayıcı içindekiler tablosuna bakın.

İhmal edilmemesi gereken paragraflar koyu harflerle basılmış ve öncesinde aşağıda gösterilen ve tanımlanan semboller yer almıştır.

! TEHLİKE

Operatörün ölümüne veya sağlığına zarar verebilecek bir dizi sonuçtan kaçınmak için dikkat edilmesi gerektiğini gösterir.

! ÖNEMLİ

Bir dizi sonuçtan kaçınmak için dikkat edilmesi gerektiğini gösterir. makineye veya çalışma ortamına zarar verebilir veya maddi kayba neden olabilir.

i BİLGİ

Özellikle önemli talimatlar.

Şirketin sürekli ürün geliştirme ve güncelleme politikası doğrultusunda, Üretici herhangi bir uyarıda bulunmaksızın değişiklik yapma hakkını saklı tutar.

Makineniz bu belgedeki resimlerden önemli ölçüde farklı olsa da, güvenlik ve bu kılavuzda yer alan bilgiler garanti edilmektedir.

¹ "Makine" tanımı, bu kılavuzun atıfta bulunduğu ticari adın yerine geçer.

² Hassas teknik bilgi gerektiren bakım işlemlerini gerçekleştirmeden makineyi kullanma yetkisine sahip kişiler.

³ Faaliyeti yürütmek için gerekli deneyim, teknik hazırlık ve yönetmelikler ve yasalar hakkında bilgi sahibi olan ve makineyi taşıırken, kurarken, kullanırken ve bakım işlemlerini gerçekleştirirken olası tehlikeleri tanıyabilen ve bunlardan kaçınabilen kişiler.

2.2. makinesinin tanımlanması

Koltuğun altındaki derecelendirme plakası aşağıdaki bilgileri sağlar:

- Model;
- Güç kaynağı;
- Toplam nominal güç;
- Seri numarası;
- İmalat yılı;
- Tam yüklü ağırlık;
- Maksimum eğim;
- Seri numarası;
- Üretici kimliği.

2.3. makinesi ile birlikte verilen belgeler

- Kullanım kılavuzu;
- Garanti belgesi;
- AT uygunluk sertifikası.

3. TEKNİK BİLGİLER

3.1. Genel açıklama

Bu makine, sivil ve endüstriyel tesislerde düz, yatay, pürüzsüz veya orta derecede pürüzlü, düz ve engelsiz zeminleri süpürmek, yıkamak ve kurutmak için bir yıkayıcı kurutucudur.

Yıkayıcı kurutucu, zemine doğru konsantrasyonda bir su ve deterjan çözeltisi yayar ve ardından kiri çıkarmak için zemini fırçalar. Mevcut geniş aksesuar yelpazesinden deterjan ve fırçalar (veya aşındırıcı diskler) dikkatlice seçilerek, makine çok çeşitli zemin ve kir kombinasyonlarına uyarlanabilir.

Makinede bulunan bir emiş sistemi, emiş motorunun toplama tankında oluşturduğu düşük basınç sayesinde yıkama sonrası zemini kurutur. Depoya bağlı silecek kirli suyu toplar.

3.2. Efsane

Makinenin ana parçaları aşağıdaki gibidir (Şekil B):

- Deterjan çözeltisi deposu (şekil B, ref. 1): temiz su ve temizlik ürünü karışımını içerir ve taşır;
- Toplama tankı (şekil B, ref. 2): yıkamadan sonra zeminden toplanan kirli suyu toplar;
- Kimyasal konteyner (şekil B, ref. 15, isteğe bağlı): Kimyasal doz sistemi.
- Kontrol paneli (şekil B, ref. 3);
- Başlık tertibatı (şekil B, ref. 4): ana eleman, deterjan solüsyonunu zemine dağıtan ve kiri temizleyen fırçalardır (şekil B, ref. 5);
- Çekçek tertibatı (şekil B, ref. 6): suyu toplayarak zemini siler ve kurutur.
- Pil bölmesi (şekil C, ref. 2)

3.3. Tehlike bölgeleri

A -Tank **montajı**: belirli deterjanlar kullanıldığında, gözler, cilt, mukoza zarları ve solunum yolları için tahriş ve boğulma tehlikesi. Çevreden toplanan kirlerin (mikroplar ve kimyasal maddeler) oluşturduğu tehlike. Toplama tankı çözelti tankı üzerine yerleştirildiğinde iki tank arasında ezilme tehlikesi.

B -**Kontrol paneli**: kısa devre tehlikesi.

C -**Yıkama başlığının** alt kısmı: fırçanın dönmesi nedeniyle tehlike.

D -**Arka tekerlekler**: tekerlek ile şasi arasında ezilme tehlikesi.

E -Akü **bölmesi**: akü kutupları arasında kısa devre tehlikesi ve şarj sırasında hidrojen varlığı.

3.4. Aksesuarlar

- **Kıl fırçalar:** hassas zeminlerin yıkanması ve cilalanması için kullanılır;
- **Polipropilen fırçalar:** normal zemin yıkama için kullanılır;
- **Tynex fırçalar:** dayanıklı zeminlerde birikmiş inatçı kirleri temizlemek için kullanılır;
- **Temizleme pedi:** aşağıdaki disklerin kullanımına izin verir:
 - * Beyaz ped: mermer ve benzeri yüzeylerin yıkanması ve parlatılması için kullanılır;
 - * Kırmızı ped: dayanıklı zeminlerin yıkanması için kullanılır;
 - * Siyah ped: inatçı kirlere s a h i p dayanıklı zeminlerin derinlemesine yıkanması için kullanılır.

4. GÜVENLİK BİLGİLER

4.1. Güvenlik düzenlemeleri



Çalıştırmadan ve kullanmadan önce veya makine üzerinde bakım veya başka bir çalışma yapmadan önce "Kullanım kılavuzunu" dikkatlice okuyun.

👉 ÖNEMLİ

Kılavuzdaki (özellikle tehlike ve önemli bilgilerle ilgili olanlar) ve makineye takılı güvenlik plakalarındaki tüm talimatlara titizlikle uyun. Üretici, talimatlara uyulmaması nedeniyle insanlara veya eşyalara gelebilecek zararlardan dolayı her türlü sorumluluğu reddeder.

Cihaz, yalnızca kullanımı konusunda eğitim almış ve/veya yeteneklerini kanıtlamış ve cihazı kullanmaları için açıkça talimat verilmiş kişiler tarafından kullanılmalıdır.

Makine reşit olmayanlar tarafından kullanılmamalıdır.

Makine, açıkça tasarlandığı amaçlar dışında kullanılmamalıdır. Makinenin çalıştırılacağı bina türü için geçerli olan tüm güvenlik standartlarına ve koşullarına titizlikle uyun (örneğin: ilaç şirketleri, hastaneler, kimyasallar vb.).

Makineyi yetersiz aydınlatma veya patlayıcı ortam olan yerlerde, halka açık yollarda, sağlığa zararlı kirlerin (toz, gaz vb.) bulunduğu yerlerde ve uygun olmayan ortamlarda kullanmayın.

Makine +4°C ile +35°C arasındaki sıcaklıklarda kullanılmak üzere tasarlanmıştır. Makine kullanılmadığında, sıcaklık aralığı +0°C ve +50°C'dir.

Makine %30 ile %95 arasındaki nemde çalışmak üzere tasarlanmıştır.

Makine 2000 m'nin altında bir rakımda kullanılmalıdır.

Yanıcı sıvıları veya patlayıcıları (örn. benzin, fuel oil, vb.), yanıcı gazları, kuru tozları, asitleri ve çözücülerini (örn. boya çözücülerini, aseton vb.) seyreltilmiş olsalar bile asla kullanmayın veya kaldırmayın. Asla alevli veya akkor halindeki nesnelere kaldırmayın.

Makineyi asla %16'dan daha yüksek eğimlerde veya rampalarda kullanmayın. Hafif eğimlerde makineyi enine kullanmayın, her zaman dikkatli manevra yapın ve geri gitmeyin. Makineyi daha dik rampalarda veya eğimlerde taşırken, devrilmeyi ve/veya kontrolsüz hızlanmayı önlemek için azami dikkat gösterin. Makineyi rampalarda ve/veya basamaklarda yalnızca fırça başlığı ve silecek kaldırılmış haldeyken hareket ettirin.

Makineyi asla eğimli bir yere park etmeyin.

Makine, motorlar açıkken asla gözetimsiz bırakılmamalıdır. Bırakmadan önce motoru veya motorları kapatın, kazara hareket edemeyeceğinden emin olun ve elektrik güç kaynağının bağlantısını kesin.

Çalıştığınız yerde bulunan diğer insanlara, özellikle de çocuklara her zaman dikkat edin.

Makineyi asla insan veya eşya taşımak veya bir şeyleri çekmek için kullanmayın. Makineyi çekmeyin.

Makinenin üzerine hiçbir zaman herhangi bir ağırlıkta nesne koymayın. Havalandırma ve ısı dağıtma yarıklarını asla engellemeyin.

Güvenlik cihazlarını asla çıkarmayın, değiştirmeyin veya atlatmayın.

Çok sayıda tatsız deneyim, çok çeşitli kişisel nesnelere ciddi kazalara neden olabileceğini göstermiştir. Çalışmaya başlamadan önce takıları, saatleri, kravatları vb. çıkarın.

Operatör her zaman kişisel koruma cihazları kullanmalıdır - koruyucu önlük veya tulum, kaymayan su geçirmez ayakkabılar, lastik eldivenler, koruyucu gözlükler ve solunum yollarını korumak için kulak koruyucuları ve maske.

Ellerinizi hareketli parçalardan uzak tutun.

Belirtilenler dışında asla deterjan kullanmayın. İlgili güvenlik sayfasındaki talimatlara uyun. Deterjanları çocukların ulaşamayacağı yerlerde saklamanızı öneririz. Göz ile teması halinde derhal bol su ile yıkayınız. Yutulması halinde derhal bir doktora başvurun.

Özellikle güçlü manyetik alanların varlığında, kontrol elektroniği üzerindeki olası etkiyi değerlendirin.

Makineyi asla su jetleri ile yıkamayın.

Toplanan nesnelere döküntü, toz, kir içerir, yürürlükteki mevzuata uygun olarak bertaraf edilmelidir.

Arıza ve/veya hatalı çalışma durumunda, makineyi derhal kapatın, ana güç kaynağından veya akülerden ayırın ve kurcalamayın. Üretici tarafından yetkilendirilmiş bir servis merkezine başvurun.

Tüm bakım işlemleri yeterince aydınlatılmış bir yerde ve yalnızca akü terminallerinin bağlantısını keserek makineyi güç kaynağından izole ettikten sonra gerçekleştirilmelidir.

Elektrik sistemi üzerindeki tüm çalışmalar ve bu kılavuzda açıkça tanımlananlar dışındaki tüm bakım ve onarım işlemleri yalnızca sektörde uzman personel tarafından gerçekleştirilmelidir.

Kablolu veya akü şarj cihazlı modeller için kullanılan güç soketlerinin uygun bir topraklama sistemine bağlı olduğundan ve diferansiyel termal solenoid anahtarlarla korunduğundan emin olun.

Güç kablosunu düzenli olarak kontrol edin. Hasarlıysa, makineyi hiçbir koşulda kullanmayın. Aynı tipte bir kablo ile değiştirin veya uzman bir servis merkezine başvurun (kablolu versiyon).

Tanımlama plakasında belirtilen makinenin elektrik özelliklerinin (voltaj, frekans, emilen güç) güç dağıtım tesisleriyle uyumlu olduğundan emin olun. Kablolu makine, uygun bir topraklama fişinin kullanılması için üç kurşun tel ve üç kontaklı bir topraklama fişi ile donatılmıştır. Kablonun sarı ve yeşil kablosu toprak kablosudur: bu kabloyu asla fiş topraklama musluğu olmayan diğer kablolarla bağlamayın.

(kablolu versiyon).

Makinenin güvenli ve sorunsuz çalışmasını garanti etmek için yalnızca Üretici tarafından sağlanan orijinal aksesuarlar ve yedek parçalar kullanılmalıdır. Başka makinelerden veya başka kitlerden çıkarılan parçaları asla kullanmayın.

Bu makine, tip etiketinde gösterilen üretim tarihinden itibaren on yıl hizmet verecek şekilde tasarlanmış ve üretilmiştir. Bu sürenin sonunda, makine kullanılmış olsun ya da olmasın, kullanıldığı ülkede yürürlükte olan mevzuata göre imha edilmelidir:

- makinenin güç kaynağıyla bağlantısı kesilmeli, sıvılar boşaltılmalı ve temizlenmelidir;
- ürün WEEE tipi özel atık olarak sınıflandırılmıştır ve yeni çevre koruma yönetmeliklerinin (2002/96/EC WEEE) gereklilikleri kapsamındadır. Yürürlükteki mevzuat ve standartlara uygun olarak normal atıklardan ayrı olarak bertaraf edilmelidir.



Özel atık. Normal atıklarla birlikte atmayın.

Alternatif olarak, makinenin bir tamir için Üreticiye iade edilmesi gerekir. tam bir revizyon.

Makineyi kullanmayı bırakmaya karar vererseniz, pilleri çıkarmanız ve yetkili bir toplama merkezine atmanız önerilir.

Ayrıca, cihazın özellikle çocuklar için tehlike oluşturabilecek tüm parçalarının güvenli hale getirildiğinden emin olmalısınız.

4.2. Akü ve akü için güvenlik bilgileri şarj cihazı:

Aküleri şarj etmek için yalnızca makine ile birlikte verilen akü şarj cihazını kullanın.

Akü şarj cihazı: Akü şarj cihazı için kullanılan güç soketlerinin uygun bir topraklama sistemine bağlı olduğundan ve diferansiyel termal solenoid anahtarlarla korunduğundan emin olun.

Makinenin tip etiketinde verilen elektriksel özelliklerinin (voltaj, frekans, emilen güç) şebeke elektriği ile aynı olduğundan emin olun.

Hasarlıysa pil şarj cihazını kullanmayın, değiştirmek için lütfen Gadlee servis merkeziyle iletişime geçin.

AGM/GEL/ISLAK ASİT akü:

- Akü asidi kullanırken her zaman ilgili güvenlik talimatlarına titizlikle uyun.
- Yüzey kaçak akımlarını önlemek için pilleri daima temiz ve kuru tutun.
- Aküleri metal tozu gibi yabancı maddelerden koruyun.
- Kısa devrelere ve patlamalara neden olabileceğinden metal aletleri asla akülerin üzerine koymayın.
- Akülerin yakınında sigara içmeyin, çıplak alev veya kıvılcım kullanmayın.
- Piller normal atık olarak değil, uygun kanallar aracılığıyla imha edilmelidir.
- AGM veya Jel aküler söz konusu olduğunda, içindeki hücreye/hücrelere su veya asit eklemek için akü kapağını asla çıkarmaya çalışmayın.
- Sızdırmaz tüp aküler için asit kullanırken, her zaman güvenlik talimatlarına titizlikle uyun.
 - Akülerde bulunan elektrolit bir sülfürik asit çözeltisidir ve oldukça aşındırıcıdır.
 - Göz ile teması halinde derhal bol su ile yıkayın ve tıbbi yardım alın.
 - Cilde veya giysilere temas etmesi halinde bol su ile yıkayın.
 - Çocukların ulaşamayacağı yerlerde saklayın.
 - Uygun eldivenler kullanın ve gözleri ve yüzü koruyun.
 - Aküleri şarj etmeden önce alanın iyi havalandırıldığından emin olun.

Lityum pil (OPSİYONEL):

- Lityum pil kullanırken, ilgili güvenlik talimatlarına her zaman titizlikle uyun.
- Aküyü asla parçalara ayırmayın, garanti etiketi çıkarılırsa garanti geçersiz olur.
- Akü kullanırken asla iki elektrodu ters çevirmeyin, Kısa devrelere ve patlamalara neden olabileceğinden asla metal aletleri akülerin üzerine koymayın.
- Aküye asla vurmeyin, fırlatmayın veya ezmeyin.
- Aküyü asla aleve veya suya yaklaştırmayın.
- Pili asla tehlikeli ortamlarda (elektrik, nem, yüksek veya düşük sıcaklık, güçlü manyetik alan) kullanmayın, kurmayın veya saklamayın
- Elektrik çarpmasını önlemek için, eliniz ıslakken asla bataryaya dokunmayın
- Aküyü sadece kuru bezle temizleyin, Asla Alkol veya çözücü ile temizlemeyin.

- Aküleri şarj etmek için yalnızca makine ile birlikte verilen akü şarj cihazını kullanın. Aküyü asla 24 saatten fazla şarj etmeyin ;
- batarya çalışma veya saklama sırasında tuhaf bir koku yayıyorsa, isiniyorsa, bozuluyorsa veya herhangi bir anormallik görülüyorsa, lütfen kullanmayı bırakın ve cihazdan çıkarın.
- Piller normal atık olarak değil, uygun kanallar aracılığıyla imha edilmelidir. Lütfen atmadan önce pil kutuplarının kapalı olduğundan emin olun.
- Daha fazla bilgi için lütfen Gadlee servis merkezi ile iletişime geçin.

5. TAŞIMA VE KURULUM

5.1. Paketlenmiş makinesinin kaldırılması ve taşınması

ÖNEMLİ

Tüm kaldırma işlemleri sırasında, devrilmesini veya kazara düşmesini önlemek için paketlenmiş makinenin sıkıca sabitlendiğinden emin olun. Kamyonları her zaman yeterince aydınlatılmış alanlarda yükleyin/boşaltın.

Üretici tarafından ahşap bir palet üzerinde paketlenen makine, uygun ekipman kullanılarak (bkz. EC Direktifi 89/392 ve sonraki değişiklikler ve/veya eklemeler) nakliye aracına yüklenmelidir. Varış yerinde, benzer araçlar kullanılarak boşaltılmalıdır. Silecekler paletsiz karton kutularda paketlenmiştir. Makinenin paketlenmiş gövdesini kaldırmak için her zaman bir forklift kullanılmalıdır. Makinenin çarpmasını veya devrilmesini önlemek için dikkatli taşıyın.

5.2. teslimatını kontrol eder

Nakliyeci makineyi teslim ettiğinde, ambalajın ve makinenin bütün ve hasarsız olduğundan emin olun. Makine hasarlıysa, taşıyıcının hasardan haberdar olmasını sağlayın ve malları kabul etmeden önce, hasar için tazminat talep etme hakkını (yazılı olarak) saklı tutun.

5.3. Paketten Çıkarma

ÖNEMLİ

Makineyi ambalajından çıkarırken, kaza riskini sınırlandırmak için operatöre gerekli kişisel koruma cihazları (eldiven, gözlük vb.) sağlanmalıdır.

Makineyi aşağıdaki gibi ambalajından çıkarın:

- Plastik kayışları makas veya pense kullanarak kesin ve çıkarın;
- Kartonu çıkarın;
- Modele bağlı olarak, metal braketleri çıkarın veya makine şasisini palete sabitleyen plastik kayışları kesin;
- Eğimli bir rampa kullanarak makineyi paletten geriye doğru itin;
- Fırçaları ve silecekleri ambalajından çıkarın;
- Makinenin dışını güvenlik yönetmeliklerine uygun olarak temizleyin;
- Makine ambalajından çıkarıldıktan sonra piller takılabilir.

Ambalaj, makinenin başka bir yere veya bir tamir atölyesine taşınması durumunda makineyi korumak için yeniden kullanılabileceğinden saklanabilir. Aksi takdirde, yürürlükteki mevzuata uygun olarak imha edilmelidir.

! TEHLİKE

Bu talimatlara uyulmaması, insanlara ve eşyalara ciddi zararlar verebilir ve garantiyi geçersiz kılar.

5.4. Aküler

Bu makinelere üç farklı tipte akü takılabilir:

- **Sulu (ISLAK) KURŞUN ASİTLİ aküler:** bu aküler elektrolit seviyesinin periyodik olarak kontrol edilmesini gerektirir. Gerektiğinde, plakaları kaplayana kadar sadece damıtılmış suyla doldurun; aşırı doldurmayın (plakaların üzerinde maks. 5 mm.).
- **AGM/GEL Bakım** gerektirmeyen aküler: Bu tür aküler bakım gerektirmez.
- **Lityum pil:** bu tür piller bakım gerektirmez.

Teknik özellikler, makine teknik verileriyle ilgili paragrafta belirtilenlere uygun olmalıdır: aslında, daha ağır akümülatörlerin kullanılması makinenin kontrol edilebilirliğinde ciddi sorunlara ve tahrik motorunun aşırı ısınmasına neden olabilir, oysa daha düşük kapasiteli akümülatörler daha sık şarj gerektirir. Şarjlı, kuru ve temiz tutulmalı, bağlantıları sıkı olmalıdır.

İ BİLGİ

Makinenin donanımına veya yazılımına takılı pil türünü ayarlamak için aşağıdaki talimatları izleyin.

Pil modelleri:

1. Kontak anahtarını (şekil B, ref. 11) KAPALI konuma getirerek makineyi kapatın.
2. **Fırça bağlama/bırakma düğmesini** (şekil A, ref. 7 ve 17) basılı tutun, ardından Tuş **Anahtarını** (şekil B, ref. 11) kullanarak makineyi açın, LCD'de (şekil A, ref.3) pil tipi için varsayılan değer görüntülenene kadar düğmeleri basılı tutun,
3. Doğru batarya ayarını (ACID/GEL/LION) seçmek için **Çözelti akış düzenleme butonunu +/-** (şek. A, ref. 12) kullanın,
4. Ayarı kaydetmek için **ECO MODE** düğmesine (şek. A, ref. 9) basın.

5.4.1. Aküler: hazırlık

! TEHLİKE

Akülerin montajı veya her türlü akü bakımı sırasında, kaza riskini sınırlandırmak için operatöre gerekli kişisel koruma cihazları (eldiven, gözlük, tulum vb.) sağlanmalıdır. Çıplak alevden uzak durun, akü kutuplarına kısa devre yaptırmayın, kıvılcımlardan kaçının ve sigara içmeyin.

Piller normalde kullanıma hazır olarak tedarik edilir.

Sadece SULU (ISLAK) KURŞUN ASİTLİ aküler için: Aküler kuru ise, makineye monte etmeden önce aşağıdaki işlemleri yapın:

- Kapakları çıkarın ve plakalar tamamen kaplanana kadar tüm elementleri spesifik sülfürik asit çözeltisiyle doldurun (bu, her element için en az birkaç geçiş gerektirir);
 - Hava kabarcıklarının yüzeye çıkmasını ve plakaların elektroliti emmesini sağlamak için 4-5 saat bekletin;
 - Elektrolit seviyesinin hala plakaların üzerinde olduğundan emin olun ve gerekirse sülfürik asit çözeltisi ile tamamlayın;
 - Kapakları kapatın;
 - Aküleri makineye monte edin (aşağıda açıklanan prosedürü takip ederek).
- Makineyi ilk kez çalıştırmadan önce aküleri aşağıdaki şekilde şarj edin.

5.4.2. Aküler: kurulum ve bağlantısı

! TEHLİKE

Kontrol panelindeki tüm anahtarların "0" (kapalı) konumunda olduğunu kontrol edin. "+" ile işaretlenmiş terminalleri akünün pozitif kutuplarına bağladığınızdan emin olun.

Akü şarjını kıvılcımla kontrol etmeyin.

Pillerin kısa devre yapması patlamalarına neden olabileceğinden, aşağıda verilen talimatları titizlikle uygulayın.

- İki deponun da boş olduğundan emin olun (gerekirse boşaltın. İlgili paragrafa bakın).

- Çözelti deposunu kaldırın ve yaklaşık 90° eğerek geriye doğru yatırın. Bu, akü bölmesine yukarıdan erişim sağlar.
- Pilleri pil bölmesine yerleştirin.

👉 ÖNEMLİ

**Aküleri, ağırlıklarına uygun araçlar kullanarak makineye monte edin.
Pozitif ve negatif kutuplar farklı çaplara sahiptir.**

- Kabloları şemada (şekil D) gösterildiği gibi düzenleyin, kutuplardaki terminalleri sıkın ve vazelinle kaplayın.
- Depoyu çalışma konumuna indirin
- Makineyi kullanırken aşağıdaki talimatları izleyin.

5.4.3. Aküler: çıkarılması

! TEHLİKE

Aküleri çıkarırken, operatör kaza riskini azaltmak için uygun kişisel koruma cihazlarıyla (eldiven, gözlük, tulum, güvenlik ayakkabıları, vb.) donatılmalıdır. Kontrol panelindeki anahtarların "0" konumunda (kapalı) olduğundan ve makinenin kapalı olduğundan emin olun. Çıplak alevden uzak tutun, akü kutuplarına kısa devre yaptırmayın, kıvılcım çıkarmayın ve sigara içmeyin. Aşağıdaki şekilde devam edin:

- Akü kablolarını ve köprü terminallerini akü kutuplarından ayırın.
- Gerekirse, aküyü makinenin tabanına sabitleyen cihazları çıkarın.
- Uygun kaldırma ekipmanı kullanarak aküleri bölmeden kaldırın.

5.5. Akü şarj cihazı

👉 ÖNEMLİ

Akülerin aşırı derecede boşalmasına asla izin vermeyin, aksi takdirde onarılamayacak şekilde hasar görebilirler.

5.5.1. Batarya seçimi- şarj cihazı

Akü şarj cihazının şarj edilecek akülerle uyumlu olup olmadığını kontrol edin: Akü şarj cihazı, makinenizle birlikte verilen akü tipini şarj etmek üzere ayarlanmıştır. Farklı bir akü tipine veya kapasitesine geçmeyi seçerseniz (örn. sulu (ıslak) kurşun-asit, bakım gerektirmeyen, sızdırmaz, AGM aküler, Lityum akü vb), akü hasarını önlemek için şarj cihazının şarj profili değiştirilmelidir. Daha fazla akü şarj cihazı ayarı bilgisi için lütfen distribütör veya Gadlee ile iletişime geçin.

5.5.2. Akünün hazırlanması şarj cihazı

Makineyle birlikte verilmeyen bir akü şarj cihazı kullanmak isterseniz, bunu makineyle birlikte verilen konektöre takmanız gerekir.

Konektörü takmak için aşağıdaki adımları izleyin:

- Akü şarj cihazının kırmızı ve siyah kablolarından yaklaşık 13 mm'lik koruyucu kılıfı çıkarın;
- Kabloları konektör kontaklarına yerleştirin ve uygun pense ile kuvvetlice sıkın;
- Kabloları konektöre takarken kutuplara (kırmızı kablo + siyah kablo -) dikkat edin.
- Kablolanmış konektörü makine üzerindeki konektöre takın (şekil C, ref. 3).

5.6. makinesinin kaldırılması ve taşınması

ÖNEMLİ

Tüm aşamalar yeterince aydınlatılmış bir odada ve duruma en uygun güvenlik önlemleri alınarak gerçekleştirilmelidir.
Operatör her zaman kişisel koruma cihazları kullanmalıdır.

Makineyi bir taşıma aracına yüklemek için aşağıdaki adımları izleyin:

- Toplama ve çözelti tanklarını boşaltın;
- Sileceği ve fırçaları (veya aşındırıcı diskleri) çıkarın;
- Pilleri çıkarın;
- Makineyi paletin üzerine yerleştirin ve plastik kayışlar veya metal braketlerle sabitleyin;
- Paleti (makine ile birlikte) bir forklift kullanarak kaldırın ve taşıma aracına yükleyin;
- Makineyi, palete ve makinenin kendisine bağlı kablolarla taşıma aracına sabitleyin.

6. OPERATÖRÜ İÇİN PRATİK KILAVUZ

6.1. Kontroller - Açıklama

Şekle referansla. A, makine aşağıdaki kontrollere ve gösterge ışıklarına sahiptir:

- **Ekran** (şekil A, ref. 3): alarmları ve menüleri gösterir. Normal çalışma sırasında, saat sayacı (makinenin çalıştığı gerçek saat sayısını verir) görüntülenir.
- **Akü şarj seviyesi göstergesi** (şekil A, ref. 3): hem "Güç açık" hem de akü şarj seviyesini gösterir. Not: Aşağıdaki yüzdeler akülerin toplam kapasitesine değil kullanılabilir kapasiteye dayanmaktadır (bu nedenle %100 düz = toplam akü kapasitesinin %80'i). Olası durumlar şunlardır:
 - a) **Yeşil ışık**: %100'den %50'ye kadar şarj edilmiş piller;
 - b) **Sarı ışık**: %50'den %20'ye kadar şarj edilmiş piller;
 - c) **Kırmızı ışık (aynı zamanda sarı veya yeşil ışıkla birlikte)**: akü seviyesi %10'dan azdır, tüm servis fonksiyonları devre dışıdır ve sadece çekiş fonksiyonu kalır. Akü yeniden şarj edilmelidir.
- **Anahtar Anahtarı** (şekil B, ref. 11): tüm makine fonksiyonlarına elektrik gücü beslemesini etkinleştirir ve devre dışı bırakır.
- **Acil durum düğmesi** (şekil A, ref. 1): bir güvenlik cihazı olarak işlev görür. Makineyi durdurmak için düğmeye basın.
- **Temizleme sistemi etkin düğmesi** (şek. A, ref. 11): Temizleme sistemini başlatır / durdurur.
- **Emme düğmesi** (şekil A, ref. 16): emme fonksiyonunu etkinleştirir/devre dışı bırakır
- **Fırça basıncı artırma pedali** (şekil F, ref. 2.): fırça kafasının basıncını artırmak için aşağıya basın, gösterge (şek. A, ref.14,) pedal devreye girdiğinde yanacaktır, lütfen pedal devreye girdiğinde fırça başlığının yukarı kalkamayacağını unutmayın.
- **Çözelti akış düzenleme anahtarı+/-** (şekil A, ref. 12): fırçalara gönderilen çözelti akışının sürekli olarak ayarlanmasını sağlar.

Pozisyon 1: 2L/dak, **Pozisyon 2:** 3L/dak, **Pozisyon 3:** 5L/dak, **Pozisyon 4:** 7L/dak
- **EASE-doz anahtarı**: (şekil A, ref. 13): Chem-dose sistemini başlatır / durdurur.

Seyreltme ayarı: Konum 1: 1:128, **Konum 2:** 1:64, **Konum 3:** 1:32
- **Çözelti tankı seviye göstergesi**: (şekil A, ref. 4): çözelti tankında yeterli su olmadığına LED yanar, başlık ve solenoid valf kapanır.
- **Toplama tankı seviye göstergesi** (şekil A, ref. 5): toplama tankı dolduğunda LED yanar ve birkaç saniye sonra emme motoru kapanır.
- **Çekiş kartı Alarm ledi** (şekil A, ref. 6): Çekiş fonksiyonunun durumunu gösterir.

Işık açık: Koltuk güvenlik anahtarı aktif, Işık kapalı: Koltuk güvenlik anahtarı etkin değil, Işık yanıp sönüyor: Çekiş arızası

- **Fırça bağlama düğmesi** (şekil A, ref. 7): otomatik fırça bağlamayı etkinleştirir
- **Fırça serbest bırakma düğmesi** (şekil A, ref. 17): otomatik fırça serbest bırakmayı etkinleştirir
- **Yön seçici** (şekil A, ref. 9): makinenin hareketini ileri veya geri olarak ayarlamak için bu seçiciyi hareket ettirin
- **Hız potansiyometresi** (şekil A, ref. 10): makinenin ileri ve geri hızını düzenler
- **Korna düğmesi** (şekil A, ref. 15): akustik uyarı.
- **ECO MODE anahtarı** (şekil A, ref. 9): ECO MODE işlevini etkinleştirir ve devre dışı bırakır.
- **Çalışma ışığı anahtarı** (şekil B, ref. 8): çalışma ışığını etkinleştirir ve devre dışı bırakır.

6.2. Sileceğinin montajı ve ayarlanması

Silecek (şekil B, ref. 6) kurutmanın ilk aşamasından sorumludur. Sileceği makineye monte etmek için aşağıdaki şekilde hareket edin:

- 1) Makineyi anahtarlı şalter ile durdurun (şekil B, ref. 11)
- 2) Silecek destek plakasının (şekil B, ref. 6) kaldırılmış olduğunu kontrol edin;
- 3) Silecek yuvasından emin olun (şekil E, ref. 1)
- 4) İki düğmeyi sıkarak sileceği sabitleyin (şekil E, ref. 2)
- 5) Emme hortumunun manşonunu (şek. E, ref. 4) tamamen sileceğe yerleştirin;

Silecek bıçakları zemindeki su ve deterjan tabakasını sıyırarak mükemmel kurutma için zemin hazırlar. Zamanla, sürekli sürtünme, bıçağın zeminle temas eden kenarını yuvarlaklaştırır ve çatlatır, kurutma verimliliğini azaltır ve değiştirilmesini gerektirir. Aşınma durumu sık sık kontrol edilmelidir.

Mükemmel kurutma için silecek, arka bıçağın kenarı çalışma sırasında her noktada zemine göre yaklaşık 45° eğilecek şekilde ayarlanmalıdır. Çalışma sırasında bıçağın açısını, sileceğin arkasında bulunan iki tekerleğin (şek. E, ref. 3) yüksekliğini ayarlayarak ayarlayın.

6.3. Fırça/aşındırıcı disklerin takılması ve değiştirilmesi



Fırçalar ve aşındırıcı diskler mükemmel şekilde takılmadan asla çalışmayın.

Otomatik fırça bağlantısı

- Temizleme sistemi aktif düğmesini kapatarak fırça başlığını kaldırın (Şekil A, ref.11).
- Fırçayı makinenin yan tarafındaki zemine itin ve koruyucu ile ortalayın (Şek.M).
- Fırça bağlantı düğmesine basın (şekil A, ref. 7), bağlantı başarılı olmazsa, fırça başlığını tekrar kaldırın ve merkezlemeyi tekrarlayın.
- Aşındırıcı disklerin kullanımı: aşındırıcı/mikrofiber diski tahrik diskine takın ve fırçayı yıkayıcı kurutucuya takmak için açıklanan işlemleri gerçekleştirin.

Otomatik fırça bırakma

- Fırça dönüşünü durdurun ve emme motorunu kapatın
- Temizleme sistemi aktif düğmesini kapatarak fırça başlığını kaldırın (Şekil A, ref.11).
- Fırça serbest bırakma düğmesine basın (şekil A, ref. 17), makine serbest bırakma işlemini gerçekleştirir.

6.4. Deterjanlar - Talimatlar



Deterjanı her zaman üreticinin talimatlarına göre seyreltin. Özellikle güçlü konsantrasyonlarda sodyum hipoklorit (çamaşır suyu) veya diğer oksidanları kullanmayın. Çözücüler veya hidrokarbonlar kullanmayın. Suyun ve deterjanın sıcaklığı teknik şartnamede belirtilen maksimum değeri aşmamalıdır. Kum ve/veya diğer yabancı maddelerden arındırılmış olmalıdır.

Makine Chem-dose sistemi ile donatılmıştır, lütfen talimatlar için aşağıdakileri takip edin:

- Farklı uygulamalara göre, lütfen tutucuya uygun deterjanı koyun.
- Şişenin kapağını açın ve dağıtım hortumunu şişeye yerleştirin.
- Chem-dose sisteminin seyreltme oranını ayarlamak için lütfen **EASE-dose anahtarını** basılı tutun: (Şekil A, ref.13) 3 saniye boyunca , varsayılan seyreltme oranı değeri **Ekranda** gösterilecektir (şekil A, ref. 3), **Solüsyon akış düzenleme anahtarını+/-** (şekil A, ref. 12) kullanarak seyreltmeyi seçin (1:128/64/32), Ayarı kaydetmek için lütfen **ECO MODE düğmesine** basın (şek. A, ref. 9).
- Chem-Dose sistemini açmak için **EASE-dose düğmesine** basın: (Şekil A, ref.13) ve gösterge yanacaktır.
- Chem-Dose sistemini kapatmak için **EASE-dose düğmesine** basın: (Şekil A, ref.13) ve gösterge kapanacaktır.

Makine, özellikle yıkayıcı kurutucular için üretilen düşük köpüklü biyolojik olarak parçalanabilir deterjanlarla kullanılmak üzere tasarlanmıştır.

Mevcut deterjan ve kimyasalların tam ve güncel bir listesi için Üretici ile iletişime geçin.

Sadece çıkarılacak zemin ve kir için uygun ürünler kullanın.

"Güvenlik düzenlemeleri" bölümünde verilen deterjan kullanımı ile ilgili güvenlik düzenlemelerine uyun.

6.5. Makineyi çalışması için hazırlama

ÖNEMLİ

Çalışmaya başlamadan önce, tulum, kulak koruyucuları, kaymaz su geçirmez ayakkabılar, solunum yollarını korumak için maske, eldiven ve kullanılan deterjanın tedarikçisi tarafından önerilen veya çalışma ortamının gerektirdiği diğer tüm kişisel koruma cihazlarını giyin.

Çalışmaya başlamadan önce aşağıdaki adımları izleyin:

- Akü şarjını kontrol edin (gerekirse yeniden şarj edin);
- Toplama tankının (şekil B, ref. 2) boş olduğundan emin olun. Gerekirse boşaltın;
- Koltuğun altındaki su girişi (şekil C, ref. 4) aracılığıyla çözeltili deposunu (şekil B, ref. 1) uygun konsantrasyonda temiz su ve düşük köpüklü deterjanla doldurun. Sıvı yüzeyi ile deponun ağzı arasında en az 5 cm bırakın;
- Zemin ve yapılacak iş için en uygun fırçaları veya aşındırıcı diskleri monte edin.
- Sileceğin (şekil B, ref. 6) sıkıca takılı olduğundan ve emme hortumuna (şekil E, ref. 4) bağlı olduğundan emin olun. Arka bıçağın aşınmadığından emin olun.

i BİLGİ

Makineyi ilk kez kullanıyorsanız, gerekli aşinalığı kazanmak için önce engelsiz geniş bir yüzeyde denemenizi öneririz.

Çözeltili deposunu tekrar doldurmadan önce daima toplama deposunu boşaltın.

Etkili temizlik ve makinenin çalışma ömrünü uzatmak için birkaç basit kurala uyun:

- Olası tüm engelleri kaldırarak çalışma alanını hazırlayın;
- Yeni temizlediğiniz alan üzerinde yürümekten kaçınmak için en uzak noktadan çalışmaya başlayın;
- Mümkün olan en düz çalışma rotalarını seçin;
- Büyük zeminleri paralel dikdörtgen bölümlere ayırın.

Gerekirse, bir paspas veya bez parçasını fırçalayıcı kurutucunun erişemediği kısımların üzerinden hızla geçirerek bitirin.

6.6. Çalışma

Başlıyoruz:

- Makineyi yukarıda açıklandığı gibi hazırlayın.
- Sürüş pedalına basmadan kontak anahtarını (şekil B, ref. 11) "ON" konumuna getirin (şekil B, ref. 9), gösterge ışığının (şekil A, ref. 3) gösterdiği gibi akü şarjını kontrol edin. Akü seviyesi düşükse, kontak anahtarını tekrar "OFF" konumuna getirin ve aküleri şarj edin (bkz. bölüm 8).
- Hareket yönünü ayarlamak için yön seçiciyi (şekil A, ref. 8) kullanın;
- Elleriniz direksiyon simidindeyken makineyi çalıştırarak ve hareket etmek için ön taraftaki pedala (şek. B, ref. 9) basarak makineyi çalışma alanına götürün. Pedala ve hız potansiyometresine (şek. A, ref. 10) uygulanan basınç ayarlanarak hız sıfırdan maksimuma ayarlanabilir.

i BİLGİ

Koltukta, makinenin yalnızca operatör oturduğunda hareket etmesini sağlayan iki güvenlik sensörü vardır.

i BİLGİ

Makine, devrilmesini önlemek için bir güvenlik sistemine sahiptir. Bu sistem, tahrik pedalına uygulanan basınçtan bağımsız olarak virajlarda hızı azaltır. Bu nedenle virajlarda hızın düşürülmesi bir arıza değil, makinenin her koşulda dengesini artıran bir özelliktir.

- Temizleme sistemini etkinleştirmek için temizleme sistemi etkin düğmesine (Şekil A, ref.11) basın.
- Düğmeyi kullanarak gerçekleştirilecek yıkama türüne göre en uygun akışı seçin (şek. A, ref. 12).
- Temizliğe başlayın, hareket yönünü ayarlamak için yön seçiciyi (şek. A, ref. 8) kullanın, eller direksiyon simidindeyken manevra yapın (şek. C, ref. 6) ve pedala basarak makineyi hareket ettirin (şek. B, ref. 9).

ÖNEMLİ

Uygulama yapılacak zeminin yüzeyine zarar vermektan kaçınmak için, makine sabitken fırçaları/pedleri döndürmekten kaçının.

Duruyorum:

- Pedalı serbest bırakın (şek. B, ref. 9)
- Makine, sürüş pedalına (şek. B, ref. 9) basılmadığında makineyi otomatik olarak frenleyen bir elektromanyetik frenle donatılmış olduğundan park frenine sahip değildir.
- Temizleme çalışma aktif düğmesini kapatarak fırça ve vakum fonksiyonunu kapatın (Şekil A, ref.11)
- Kontak anahtarını (şekil B, ref. 11) "KAPALI" konuma getirin.

ÖNEMLİ

Çözümlü deposunu her doldurduğunuzda, toplama deposunu mutlaka boşaltın.

! TEHLİKE

Uygun kişisel koruma cihazları kullanın.

- Toplama tankı dolduğunda, seviye göstergesi yanar (şek. A, ref. 5) ve birkaç saniye sonra emme motoru kapanır. Çalışmayı durdurmalı ve depoyu boşaltmalısınız.

Toplama tankının boşaltılması:

- 1 Makineyi imha alanına götürün.
- 2 Pedalı bırakarak makineyi durdurun (şek. B, ref. 9)
- 3 Toplama tankını hortum aracılığıyla boşaltın (şek. B, ref. 14), ardından tankı temiz suyla durulayın.

Çözelti deposunun boşaltılması:

- 4 1'den 2'ye kadar olan maddelerde açıklandığı şekilde ilerleyin.
- 5 İş bitiminde, çözelti deposunu musluk aracılığıyla boşaltın (şek. H, ref. 2), ardından depoyu temiz suyla durulayın.

ÖNEMLİ

Toplama tankını yıkarken, emme filtresini (şek. G, ref. 1) asla yuvasından çıkarmayın ve su jetini asla filtrenin kendisine doğru yönlendirmeyin.

Daha sonra tekrar yıkamaya ve kurutmaya hazırsınız.

Makineyi itme ve çekme:

Sürücü kullanılmadığında, makineyi kolayca itmek ve çekmek için elektromanyetik fren blok kolunu serbest bırakmalısınız (şek.F, ref.1). Makineyi hareket ettirmeyi bitirdikten sonra, elektromanyetik fren bloğu kolunu kilitleyin (şek.F, ref.1).

ÖNEMLİ

Kol devredeyse, elektromanyetik fren devre dışı kalır.

Makineyi asla elektromanyetik fren bloğu kolu serbestken çalıştırmayın (şekil F, ref. 1) (fren devre dışı) Kolu yalnızca makineyi itmek veya çekmek için kesinlikle gerekli olan süre boyunca serbest bırakmalısınız.

7. HAREKETSİZLİK DÖNEMLERİ

Makine uzun süre kullanılmayacaksa, silecek ve fırçalar (veya tahrik diskleri veya silindirlere) sökülmeli, yıkanmalı ve tozdan korunaklı kuru bir yerde (tercihen plastik bir zarf veya levha içinde paketlenmiş) saklanmalıdır. Makineyi küçük taşıyıcı kaldırılmış konumda olacak şekilde park edin.

Ayrıca, tankların tamamen boş ve tamamen temiz olduğundan emin olun.

Makineyi genel olarak temizleyin, bkz. bölüm 9 BAKIM TALİMATLARI.

Makineyi güç kaynağından ayırın (modele bağlı olarak: makinenin fişini şebekeden çekin veya ANDERSON konektörünü akü kablolarından ayırın). Akülü **modeller: aküleri** depoya koymadan önce tamamen şarj edin. Uzun süre kullanılmadığında, aküleri sürekli olarak maksimum şarjda tutmak için aküleri yeniden şarj edin (en az iki ayda bir).

ÖNEMLİ

Pilleri düzenli olarak şarj etmezseniz, geri dönülemez şekilde hasar görebilirler.

8. AKÜ BAKIMI VE ŞARJI

! TEHLİKE

Aküyü kıvılcım çıkararak kontrol etmeyin.

**Aküler yanıcı dumanlar çıkarır. Aküleri kontrol etmeden veya doldurmadan önce tüm ateşleri ve sıcak korları söndürün.
Yukarıda açıklanan işlemleri havalandırılan bir odada gerçekleştirin.**

Akünün onarılamaz şekilde hasar görmesini önlemek için, lütfen akünün tamamen bitmesine izin vermeyin.

Pil şarj seviyesi göstergesi (Şekil A, ref. 2) yanıp söndüğünde, lütfen pili hemen şarj edin.

8.1 Aküler

! TEHLİKE

Makineye bakım yapmadan önce düz bir zeminde durun, makineyi kapatın, anahtarı çıkarın ve varsa park frenini çekin.

Akülerin kullanım ömrü, uygun şekilde bakımlarının yapılmasına bağlıdır. Akülerden en uzun ömrü elde etmek için;

- Aküleri günde bir defadan fazla ve sadece makineyi en az 15 dakika çalıştırdıktan sonra şarj etmeyin.
- Lityum batarya: Lityum pil kullanıma hazır
- Aküleri uzun süre kısmen boşalmış halde bırakmayın.
- Gaz birikimini önlemek için aküleri yalnızca iyi havalandırılan bir alanda şarj edin. Aküleri 27°C veya daha düşük ortam sıcaklığına sahip alanlarda şarj edin.
- Makineyi tekrar kullanmadan önce şarj cihazının pilleri şarj etmeyi tamamlamasını bekleyin.
- Sulu (Islak) Kurşun Asitli Aküler: Haftalık olarak seviyeleri kontrol ederek sulu (ıslak) akülerin uygun elektrolit seviyelerini koruyun.

Makineniz, Gadlee tarafından sağlanan sulu (ıslak) kurşun-asit veya bakım gerektirmeyen (Sızdırmaz AGM) aküler veya Lityum akü ile donatılmıştır.

! TEHLİKE

Makineye bakım yaparken, tüm metal nesnelere akülerden uzak tutun. Akü asidi ile temastan kaçınınız.

- BAKIM GEREKTİRMEYEN AKÜLER

Bakım gerektirmeyen (Sızdırmaz AGM) aküler sulama gerektirmez. Temizlik ve diğer rutin bakımlar hala gereklidir.

- LITYUM PİLLER

Bakım gerektirmez, Temizlik ve diğer rutin bakımlar yine de gereklidir.

Aküleri depoya koymadan önce daima tamamen şarj edin. Akümülatörleri sürekli olarak maksimum şarjda tutmak için uzun süre kullanılmadığında aküleri yeniden şarj edin (en az ayda bir).

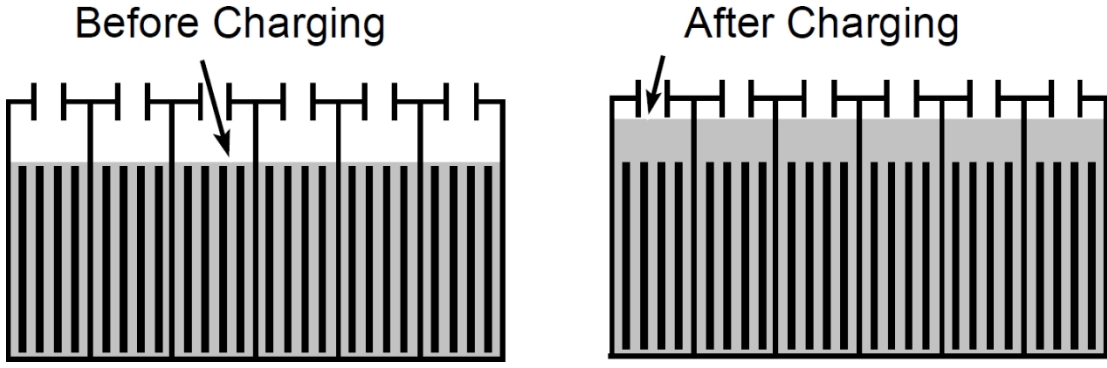
Lityum pil arızası durumunda lütfen Gadlee servis merkezi ile iletişime geçin, Pili asla parçalamayın, garanti etiketi çıkarılırsa garanti geçersiz olur.

- SULU (ISLAK) KURŞUN-ASİT AKÜLER

Sulu (ıslak) kurşun-asit aküler aşağıda açıklandığı gibi rutin sulama gerektirir

Akü elektrolit seviyesini haftalık olarak kontrol edin.

Elektrolit seviyesi, şarj etmeden önce gösterildiği gibi akü plakalarının biraz üzerinde olmalıdır. Düşükse damıtılmış su ekleyin. AŞIRI DOLDURMAYIN. Elektrolit genişir ve şarj sırasında taşabilir. Şarj işleminden sonra, gözetleme tüplerinin yaklaşık 3 mm altına kadar damıtılmış su eklenebilir.



👉 ÖNEMLİ

Şarj ederken akü kapaklarının yerinde olduğundan emin olun. Aküler şarj edildikten sonra sülfür kokusu olabilir. Bu normaldir.

8.2 pillerinin şarj edilmesi

Bu kılavuzdaki şarj talimatları makinenzle birlikte verilen akü şarj cihazına yöneliktir. Gadlee tarafından tedarik edilmeyen ve onaylanmayan diğer akü şarj cihazlarının kullanılması yasaktır.

Makinenzde yerleşik olmayan bir akü şarj cihazı varsa, kullanım talimatları için şarj cihazının kullanım kılavuzuna bakın. Makine şarj cihazı ile donatılmamışsa akü şarj cihazı önerileri için distribütör veya Gadlee ile iletişime geçin.

! TEHLİKE

Uyumsuz akü şarj cihazlarının kullanılması akü paketlerine zarar verebilir ve potansiyel olarak yangın tehlikesine neden olabilir.

👉 ÖNEMLİ

Akü şarj cihazı, makinenzle birlikte verilen akü tipini şarj etmek üzere ayarlanmıştır. Farklı bir akü tipine veya kapasitesine (örn. sulu (ıslak) kurşun asit, bakım gerektirmeyen, sızdırmaz, AGM aküler, Lityum akü vb.) geçmeyi seçerseniz, akü hasarını önlemek için şarj cihazının şarj profili değiştirilmelidir. Daha fazla akü şarj cihazı ayarı bilgisi için lütfen distribütör veya Gadlee ile iletişime geçin.

! TEHLİKE

Aküler hidrojen gazı yayar. Patlama veya yangın meydana gelebilir. Şarj ederken kıvılcım ve açık alevden uzak tutun.

👉 ÖNEMLİ

Akülere bakım yaparken, düz bir zeminde durun, makineyi kapatın, anahtarı çıkarın ve varsa park frenini çekin.

- Makineyi iyi havalandırılmış bir alana taşıyın.
- Makineyi düz, kuru bir yüzeye park edin, makineyi kapatın ve anahtarı çıkarın.
- Makine sulu (ıslak) kurşun asit akülerle donatılmışsa, şarj etmeden önce akü elektrolit seviyesini haftalık olarak kontrol edin.
- Makinede yerleşik bir akü şarj cihazı varsa, yerleşik akü şarj cihazı güç kablosunu bağlayın
- Makinede yerleşik bir şarj cihazı yoksa, harici akü şarj cihazı konektörünü akü kablo konektörüne bağlayın (şek.C, ref.3).

- Şarj cihazı otomatik olarak şarj olmaya başlayacak ve tam şarj olduğunda kapanacaktır. Maksimum şarj döngüsü akü tipine bağlı olarak 6-12 saate kadar sürebilir.
- Aküleri şarj ettikten sonra güç kaynağı kablosunu çıkarın, Araç dışı şarj cihazı bulunan modellerde, şarj cihazını makineden ayırmadan önce daima AC güç kaynağı kablosunu çıkarın.

! TEHLİKE

Şarj cihazı çalışırken, araç dışı şarj cihazının DC kablosunu makinenin prizinden çıkarmayın. Ark oluşabilir. Şarj sırasında şarj cihazının kesilmesi gerekiyorsa, önce AC güç kaynağı kablosunun bağlantısını kesin.

! ÖNEMLİ

Şarj cihazı takılıken akü kablolarını çıkarmayın, devre kartı hasar görebilir.

9. BAKIM TALIMATLARI

! TEHLİKE

Aküleri makinenin elektrik devresinden ayırmadan asla herhangi bir bakım işlemi gerçekleştirmeyin.

Elektrik devresindeki bakım ve bu kılavuzda açıkça belirtilmeyen diğer tüm işlemler yalnızca uzman personel tarafından, yürürlükteki güvenlik mevzuatına uygun olarak ve bakım kılavuzunda açıklandığı şekilde gerçekleştirilmelidir.

9.1. Bakım - Genel kuralları

Üreticinin talimatlarına göre düzenli bakım yapılması performansı artırır ve makinenin çalışma ömrünü uzatır.

Makineyi temizlerken aşağıdakilere uyun:

- Su temizleyicileri kullanmaktan kaçının. Su, elektrik bölmesine veya motorlara nüfuz ederek hasara veya kısa devre riskine yol açabilir;
- Isının plastik parçaları çarpmasını önlemek için buhar kullanmayın;
- Kaportaya ve kauçuk parçalara zarar verebileceğinden hidrokarbonlar veya çözücüler kullanmayın.

9.2. Rutin bakımı

9.2.1 Emme motoru hava filtresi ve şamandıra: temizlik

- Toplama tankının (Şekil B, Ref. 2) kapağını (Şekil G, Ref. 2) kaldırın;
- Toplama tankının (şekil B, ref. 2) boş olduğundan emin olun;
- Su jetini doğrudan şamandıraya yöneltmemeye dikkat ederek toplama tankı şamandırasını temizleyin;
- Emme motoru hava filtresini üstteki toplama tankının içindeki şamandıra desteğinden (şekil G ref. 1) çıkarın;
- Filtreyi akan suyla veya makinede kullanılan deterjanla temizleyin;
- Filtreyi desteğe yerleştirmeden önce iyice kurulayın. Filtrenin yuvasına doğru şekilde yerleştirildiğinden emin olun;
- Toplama tankı kapağını kapatın (şekil G, ref. 2).

9.2.2 Deterjan çözültisi filtresi: temizlik

- Filtreyi temizlemeden önce musluğu kapatın (şek. H ref. 3) .

- Filtre kapağını sökün (şekil H ref. 1);
- Filtreyi aşağı doğru çekerek yuvasından çıkarın;
- Filtreyi akan suyla veya makinede kullanılan deterjanla temizleyin;
- Filtreyi yuvasında değiştirin
- Filtre kapağını vidalayın

9.2.3 Çekçek bıçakları: değiştirilmesi

Silecek bıçakları zemindeki su ve deterjan tabakasını toplar ve mükemmel kurutma için zemin hazırlar. Zamanla, sürekli sürtünme, bıçağın zeminle temas eden kenarını yuvarlaklaştırır ve çatlatır, kurutma verimliliğini azaltır ve değiştirilmesini gerektirir.

Arka bıçakların döndürülmesi veya değiştirilmesi:

- İki düğmeyi (şekil E ref. 2) tamamen sökerek sileceği (şekil B ref. 6) desteğinden (şekil E ref. 1) çıkarın
- Emme hortumunun manşonunu (şekil E, ref. 4) silecekten çıkarın;
- Somunları sökün (şekil I, ref. 2);
- İki bıçak tutucusunu çıkarın (şekil I ref. 3)
- Bıçağı çıkarın (şekil I ref. 4);
- Dört kenar da aşınana kadar zeminle temas eden kenarı ters çevirerek aynı bıçağı tekrar kullanın veya sileceğin gövdesindeki vidalara takarak yeni bir bıçakla değiştirin);
- İki bıçak tutucusunu (şekil I, ref. 3) yerine takın ve somunları vidalayın (şekil I, ref. 2) Sileceği paragraf 6.2'deki talimatları izleyerek desteğine yerleştirin.

Ön bıçakların döndürülmesi veya değiştirilmesi:

- İki düğmeyi (şekil E ref. 2) tamamen sökerek sileceği (şekil B ref. 6) desteğinden (şekil E ref. 1) çıkarın
- Emme hortumunun manşonunu (şekil E, ref. 4) silecekten çıkarın;
- Somunları sökün (şekil J, ref. 2);
- Bıçak tutucusunu çıkarın (şekil J ref. 3)
- Bıçağı çıkarın (şekil J ref. 4);
- Dört kenar da aşınana kadar zeminle temas eden kenarı ters çevirerek aynı bıçağı tekrar kullanın veya sileceğin gövdesindeki vidalara takarak yeni bir bıçakla değiştirin);
- İki bıçak tutucusunu (şekil J, ref. 3) yerine takın ve somunları vidalayın (şekil J, ref. 2) Sileceği paragraf 6.2'deki talimatları izleyerek desteğine yerleştirin.

9.2.4 Sigortalar: değiştirilmesi

- Kontak anahtarını (şekil B, ref. 11) "kapalı" konuma getirin.
- Sigortaları kontrol edin (şekil L ref. 1)
- Yeni bir sigorta ile değiştirin.

Sigorta tablosu: Sigorta tablosunun tamamı için yedek parça kataloğuna bakın.

ÖNEMLİ

Asla belirtilenden daha yüksek amperli bir sigorta kullanmayın.

Bir sigorta atmaya devam ederse, kablo tesisatındaki, panolardaki (varsa) veya motorlardaki arıza tespit edilmeli ve onarılmalıdır. Makinenin kalifiye personel tarafından kontrol edilmesini sağlayın.

9.3. Düzenli bakımı

9.3.1. Günlük işlemleri

- Her günlük çalışmadan sonra aşağıdaki işlemleri yapın:
- toplama tankını boşaltın ve gerekirse temizleyin;
- Silecek bıçaklarını temizleyin ve aşınma olup olmadığını kontrol edin. Gerekirse değiştirin.

- Silecekteki emme deliğinin tıkalı olmadığını kontrol edin. Gerekirse kabuklaşmış kiri temizleyin;
- pilleri açıklanan prosedüre göre yeniden şarj edin.

9.3.2. Haftalık işlemleri

- Toplama tankı şamandırasını temizleyin ve doğru çalıştığından emin olun;
- Emme havası filtresini temizleyin ve hasarsız olduğundan emin olun. Gerekirse değiştirin.
- emme hortumunu temizleyin;
- toplama ve çözelti tanklarını temizleyin;
- akü elektrolit seviyesini kontrol edin ve gerekirse damıtılmış su ile tamamlayın.

9.3.3. Altı aylık operasyonları

Elektrik devresinin kalifiye personel tarafından kontrol edilmesini sağlayın.

10. SORUN GIDERME VE HATA KODLARI

10.1. Olası sorunları nasıl çözülür?

PROBLEM	NEDEN	ÇÖZÜM
Bu Makine yok işlev değil	akülerin bağlantısı kesilmiş	bağlanmak ve Piller için makine
	pilleri bitmiş	pilleri yeniden şarj edin
Fırçalar dönmüyor	Acil durum düğmesine basıldığında (Şekil A ref. 1)	Acil durum düğmesine basın (şekil A ref. 1)
	fırça düğmesine basılmamış	fırça düğmesine basın
	Toplama tankı dolu	Toplama tankını boşaltın
	fırça motoru sigortası atmış	atmış sigortanın nedenlerini kontrol edin ve giderin, ardından değiştirin
	pilleri bitmiş motor arızası	pilleri yeniden şarj edin motoru değiştirmek
Bu Makine yok eşit şekilde temizlenmiyor	fırçalar veya aşındırıcı diskler aşınmışsa	değiştirin
Hiçbir çözüm sunulmadı	Musluk (şekil H ref. 3) kapalı	Musluğu açın
	çözelti deposu boş	Doldur.
	solüsyonu fırçaya ileten hortum tıkalı	hortumu açmak için tıkanıklığı giderin
Çözelti akışı durmuyor	Kirli solenoid valf	Solenoid valfi kontrol edin
	Arızalı solenoid valf	Solenoid valfi değiştirin
	Solenoid valf kablo tesisatı	Solenoid valf kablo bağlantılarını kontrol edin
Çözelti akışı kesintiye uğrar operasyon sırasında	Kirli solenoid valf	Solenoid valfi kontrol edin
	Arızalı solenoid valf	Solenoid valfi değiştirin
	Solenoid valf kablo tesisatı	Solenoid valf kablo bağlantılarını kontrol edin
Emiş motoru çalışmıyor.	Emme anahtarı (şekil A ref. 16) etkinleştirilmedi	emiş anahtarını etkinleştirin (şekil A ref. 16)
	emiş motoruna güç gelmiyor veya motor arızası var	motor güç kaynağı konektörünün doğru bağlandığından emin olun ana kablo tesisatı. İkinci durumda, motorun değiştirilmesini sağlayın
	sigorta atmış.	sigortayı değiştirin.
	Toplama tankı dolu	Toplama tankını boşaltın
Silecek temizlemiyor veya emme etkisiz	kauçuk bıçakların zeminle temas eden kenarı aşınmışsa	kauçuk bıçağı değiştirin
	silecek veya hortum tıkanmış veya hasar görmüşse	engeli kaldırın ve hasarı onarın
	ve şamandıra anahtar var tetiklendi (toplama tankı dolu), aşağıdakilerle bloke edildi kirlenmiş veya arızalı	toplama tankını boşaltın veya şamandırayı onarın
	emme hortumu tıkalı	hortumun tıkanıklığını açın
	hortum sileceğe bağlı değil veya hasarlı	hortumu bağlayın veya onarın
	emiş motoruna güç gelmiyor veya motor arızası var	motor güç kaynağı konektörünün ana kabloya doğru şekilde bağlandığından ve sigortanın atmadığından emin olun. İkinci durumda Motor değiştirildi.
Bu Makine yok hareket etmiyor	pilleri bitmiş	pilleri yeniden şarj edin
	Motor tahriki ile ilgili sorun	doğrulamak ve alarm kod (bkz. paragraf 10.3)
	Acil durum düğmesine basıldığında (Şekil A ref. 1)	Acil durum düğmesine basın

Bu Makine yok fren deęil	Elektromanyetik fren kilidi Kol serbest bırakıldı (şekil F ref. 1)	Devreye alma seviyesi (şekil F ref. 1) paragraf 6.6'ya bakınız
---------------------------------	--	--

	Elektromanyetik fren arızası	Değiştirin
Piller normalde olduğu kadar uzun süre dayanmıyor	akü kutupları ve terminalleri kirli ve oksitlenmişse	kutupları ve terminalleri temizleyin ve gresleyin, aküleri şarj edin
	elektrolit seviyesi düşüktür	damıtılmış su ekleyin, her birini tamamlayın eleman göre için talimatlar
	akü şarj cihazı çalışmıyor veya yeterli değil	akü şarj cihazı talimatlarına bakın
	önemli farklılıklar vardır yoğunluk arasında ve bataryanın çeşitli unsurları	hasarlı pili değiştirin
Doğru prosedürle şarj edilmiş olmasına ve şarj sonunda bir hidrometre ile test edildiğinde eşit şekilde şarj edilmiş olmasına rağmen, akü kullanım sırasında çok hızlı bitiyor.	pil yenidir ve beklenen performansın %100'ünü sağlamaz	akü, 20-30 tam şarj ve bitirme döngüsü gerçekleştirilerek çalıştırılmalıdır maksimum performans elde etmek için
	Makine sürekli olarak maksimum güçte kullanılır ve çalışma süresi yetersiz	izin verildiğinde ve mümkün olduğunda, daha yüksek kapasiteli piller kullanın veya pilleri başkalarıyla değiştirin zaten ücretlendirildi
	elektrolit buharlaşmıştır ve plakaları tamamen örtmez	damıtılmış su ekleyin, her birini tamamlayın plakaları kaplayana kadar eleman, ardından pili yeniden şarj edin
Akü kullanım sırasında çok hızlı bitiyor, elektronik akü şarj cihazı ile şarj çok hızlı ve sonunda akü doğru voltajı sağlıyor (yüksüz eleman başına yaklaşık 2,14 V), ancak bir hidrometre ile test edildiğinde eşit olarak şarj edilmemiş görünüyor	üretici tarafından asitle doldurulmuş olarak tedarik edilen akü, şarj edilmeden ve ilk kez kullanılmadan önce çok uzun süre depolanmışsa	normal akü şarj cihazı ile şarj etmek etkili değilse, çift şarj yapın: - nominal kapasitenin 1/10'u kadar bir akımla 5 saat boyunca 10 saatlik bir süre boyunca yavaşça şarj edin (örn. 100Ah(5) akü için manuel bir akü şarj cihazı kullanarak akım 10A olarak ayarlanmalıdır); - bir saat dinlen; - normal akü şarj cihazı ile şarj edin.
Elektronik akü şarj cihazıyla şarjın sonunda, akü doğru voltajı sağlamıyor (yüksüz eleman başına yaklaşık 2,14 V) ve bir hidrometre ile test edildiğinde eşit şekilde şarj olmamış gibi görünüyor	akünün akü şarj cihazına bağlanmamış olması (örneğin, düşük voltajlı akü şarj cihazı konektörünün makineye yanlış bağlanmış olması) bağlayıcı)	akü şarj cihazını akü konektörüne bağlayın
	akü şarj cihazı ve bağlı olduğu priz uyumlu değildir.	Akü şarj cihazının nominal değer plakasında gösterilen güç kaynağının özelliklerinin şebeke elektriği ile aynı olduğundan emin olun Tedarik.
	akü şarj cihazı doğru şekilde takılmamışsa	prizde mevcut olan gerçek voltajı dikkate alarak, akünün içindeki transformatörün primer bağlantılarının şarj cihazının doğru olması (akü şarj cihazı kılavuzuna bakın)

	akü şarj cihazı çalışmıyor	akü şarj cihazında voltaj olduğundan, sigortaların atmadığından ve aküye akım ulaştığından emin olun; başka bir redresörle şarj etmeyi deneyin. Akü şarj cihazı çalışmıyorsa, teknik servis merkeziyle iletişime geçin ve akü şarj cihazının seri numarasını belirtin
Şarj işleminin sonunda elektronik PİL	bir veya daha fazla eleman hasar görmüşse	mümkünse hasarlı elemanları değiştirin.

şarj cihazı, akü doğru voltajı sağlamaz (yüksüz eleman başına yaklaşık 2,14 V) ve sadece bir veya birkaç eleman hidrometre ile test edildiğinde düz görünür		6 veya 12 V tek blok aküler için akünün tamamını değiştirin
Bu elektrolit içinde batarya bulanık	akünün üretici tarafından beyan edilen şarj/deşarj döngülerinin sonuna ulaşmış olması	pili değiştirin
	akü çok yüksek bir akımla şarj edilmiştir	pili değiştirin
	ve Pili var olmuştur suçlandı ötesinde ve maksimum üretici tarafından önerilen limit	pili değiştirin

10.2. Alarm kodu

Ekran (şek. A, ref. 3): alarmları ve menüleri gösterir. Normal çalışma sırasında, saat sayacı (makinenin çalıştığı gerçek saat sayısını verir) görüntülenir.

Hayır	Gösterge değeri	Açıklama	Hayır	Gösterge değeri	Açıklama
1	0-F	Kurtarma tankı dolu	30	0-2	Akü voltajı yüksek sınırlı
2	0-C	Çözelti deposu boş	31	0-3	Akü voltajı düşük sınırlı
3	0-0	Pil seviyesi düşük	32	0-4	Kontrolör arızası 1
4	1-0	Fırça motoru aşırı yüklenmiş	33	0-5	Kontrolör arızası 2
5	1-5	Fırça motoru için kısa devre koruması	34	0-6	Kontrolör - Röle arızası
6	1-H	Fırça motoru için termal koruma	35	0-7	Kontrolör termal sensör arızası
7	2-0	Vakum motoru aşırı yüklenmiş	36	0-8	Kontrolör- Mosfet arızası- çekiş
8	2-5	Vakum motoru için kısa devre koruması	37	0-9	Kontrolör- Mosfet arızası- fırça
9	2-H	Vakum motoru için termal koruma	38	5-0	Kontrolör- Mosfet arızası- vakum
10	3-0	Solenoid valf aşırı yüklenmiş	39	5-1	Kontrolör- Mosfet arızası- fırça aktüatörü
11	3-5	Solenoid valf için kısa devre koruması	40	5-2	Kontrolör- Mosfet arızası- silecek aktüatörü
12	4-0	Bipleyci aşırı yüklendi	41	5-3	Çekiş motoru açık devre
13	4-5	Bipleyci için kısa devre koruması	42	5-4	Fırça motoru açık devre
14	6-0	Fırça aktüatörü aşırı yüklenmiş	43	5-5	Vakum motoru açık devre
15	6-1	Fırça aktüatörü için kısa devre koruması	44	5-6	Fırça aktüatörü açık devre
16	6-2	Silecek aktüatörü aşırı yüklenmiş	45	5-7	Silecek aktüatörü açık devre
17	6-3	Silecek aktüatörü için kısa devre koruması	46	5-8	Solenoid valf açık devre
18	noup	Çözelti deposu boş, fırça başlığı yükselemiyor booter pedali devreye girdi	47	5-9	HPD koruması
19	E-3	Önyükleyici pedaldarken fırça kafası kalkmıyor nişanlı	48	5-A	Koltuk güvenlik anahtarı etkin değil
20	7-0	Su pompası arızası-Kısa devre koruması	49	F-F	CAN arızası- Kontrol paneli-kontrolör
21	7-1	Kimyasal doz pompası arızası - Kısa devre koruması	50	5-C	CAN arızası - Lityum pil
22	7-2	Çekiş motoru aşırı yüklenmiş	51	b-E	Akü seviyesi düşük limiti
23	7-3	Cer motoru için kısa devre koruması	52	6-4	Bipleyci açık devre
24	7-4	Çekiş motoru için termal koruma	53	6-5	Su pompası devresi
25	7-5	E-BRAKE aşırı yüklenmiş	54	6-6	Çalışma lambası açık devre
26	7-6	E-BRAKE açık devre	55	6-7	Çalışma lambası Kısa devre
27	9-0	Kontrolör için termal koruma	56	6-8	Flaşör açık devre
28	9-E	Hızlandırıcı arızası	57	6-9	Flaish işaretçisi kısa devresi
29	0-1	Otomatik test hatası	58	6-A	Kimyasal doz pompası açık devre
